



## Streszczenie sprawozdania rocznego z wdrażania Regionalnego Programu Operacyjnego Województwa Opolskiego na lata 2014-2020

<b>CCI</b>	<b>2014PL16M2OP008</b>
<b>NAZWA PROGRAMU</b>	<b>Regionalny Program Operacyjny Województwa Opolskiego na lata 2014-2020</b>
<b>WERSJA</b>	<b>4.1</b>
<b>ROK SPRAWOZDAWCZY</b>	<b>2019</b>
<b>DATA ZATWIERDZENIA SPRAWOZDANIA PRZEZ KOMITET MONITORUJĄCY</b>	<b>2 września 2020 r.</b>

**Opracowanie:**

Instytucja Zarządzająca RPO WO 2014-2020

Opole, sierpień 2020 r.

## O PROGRAMIE

Regionalny Program Operacyjny Województwa Opolskiego na lata 2014-2020 (RPO WO 2014-2020) to strategia, która koncentruje się na zwiększeniu konkurencyjności i innowacyjności gospodarki oraz poprawie jakości życia w regionie opolskim, będącym najmniejszym terytorialnie regionem w Polsce. W myśl wyzwań, celów rozwojowych UE oraz Polski celem interwencji RPO WO 2014-2020 jest podejmowanie i wspieranie działań na rzecz pobudzania aktywności społecznej, poprawy spójności społecznej oraz zwiększanie konkurencyjności gospodarki regionalnej.

Szczególne znaczenie ma specyficzny dla regionu Obszar Strategicznej Interwencji Depopulacja, który ze względu na wyróżniające na tle kraju i UE zjawiska demograficzne obejmuje całe województwo opolskie. W 2019 roku miał miejsce przegląd śródkresowy mający na celu zbadanie w jakim stopniu udało się osiągnąć zakładane wskaźniki w połowie realizacji programu. Przeprowadzona analiza wskazała obszary wymagające usprawnienia, skutkiem czego była czwarta aktualizacja Programu, którą Komisja Europejska zaakceptowała 20 lutego 2020 r.



**Wykres 1:** Podział alokacji na poszczególne Osie Priorytetowe [%]



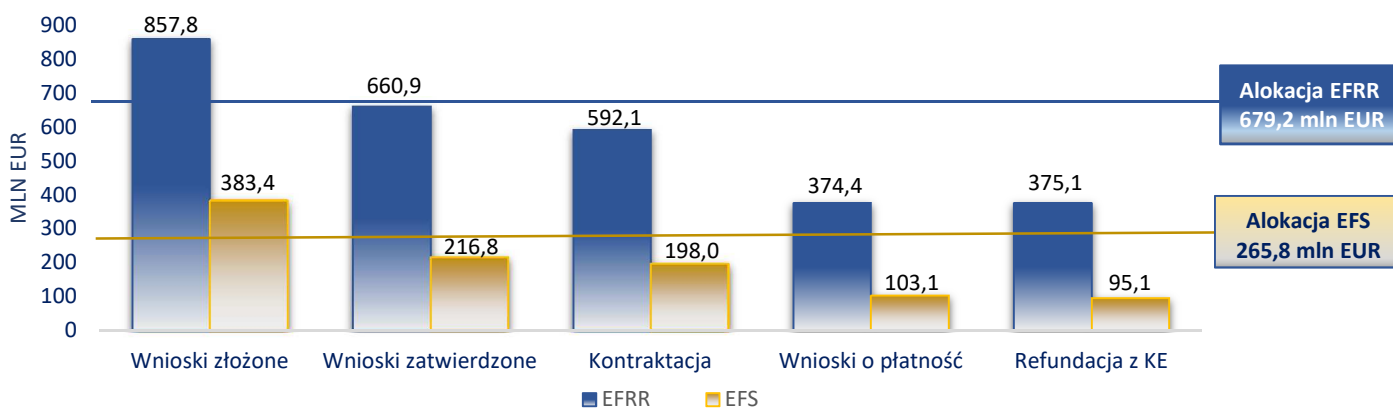
Źródło: Opracowanie własne IZ RPO WO 2014-2020



## PRZEGLĄD WDRAŻANIA PROGRAMU

Z roku na rok wzrasta wartość podpisanych umów, a co za tym idzie – kwoty na wszystkich etapach wdrażania, co przedstawia Wykres 2. Jak widać wartość podpisanych umów w EFRR osiągnęła 87,2% alokacji EFRR, natomiast wartość podpisanych umów w EFS to 74,5% alokacji tego Funduszu, co daje nam 14,5 pp. więcej niż w roku poprzednim.

**Wykres 2.** Kwota dofinansowania w mln EUR z EFRR/EFS wniosków na poszczególnych etapach oceny i wdrażania od uruchomienia Programu

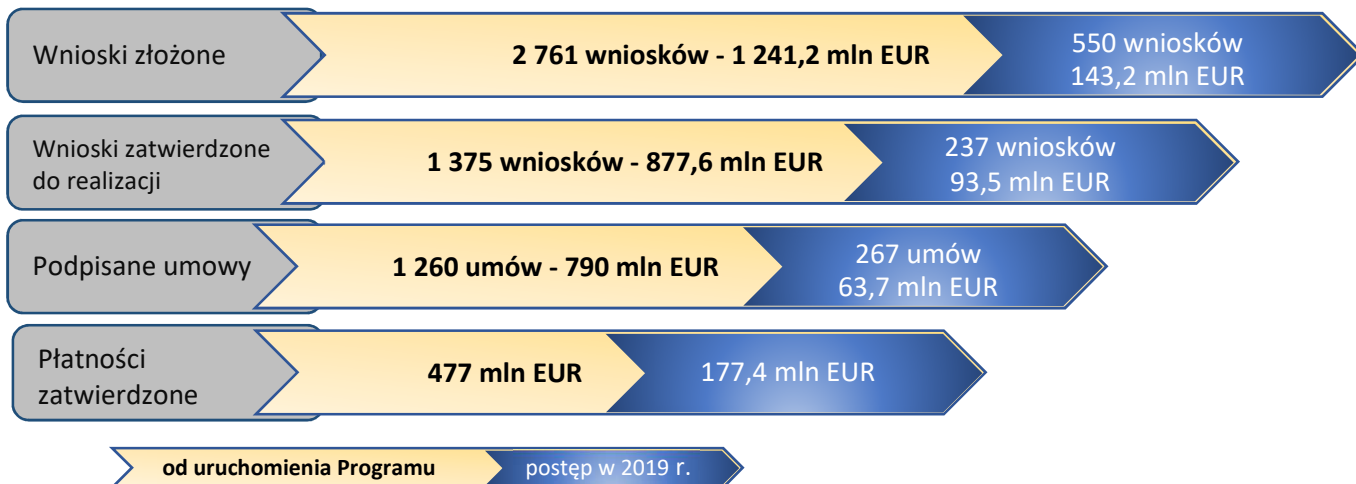


Źródło: Opracowanie IZ RPO WO 2014-2020 na podstawie LSI SYZYF RPO WP 2014-2020 oraz SL 2014

Do końca grudnia 2019 roku przeprowadzono łącznie **196** naborów wniosków: **147** w procedurze konkursowej i 49 w pozakonkursowej. Wartość alokacji EFS/EFRR przeznaczanej na przeprowadzone nabory wniosków wyniosła **88%** alokacji Programu. Pozostałe elementy finansowego postępu wdrażania przedstawia Rysunek 1. Największy przyrost wartości w 2019 roku nastąpił na etapie zatwierdzonych płatności (**59%** całkowitej wartości zatwierdzonych płatności miało miejsce w 2019 r.).

Poziom wykorzystania alokacji w podziale na Osie priorytetowe RPO WO 2014-2020, rozkład projektów wg rodzaju Beneficjenta oraz zestawienie wartości dofinansowania EFRR/EFS w podziale na gminy województwa opolskiego przedstawiają odpowiednio wykresy 3 i 4 oraz Mapa 1.

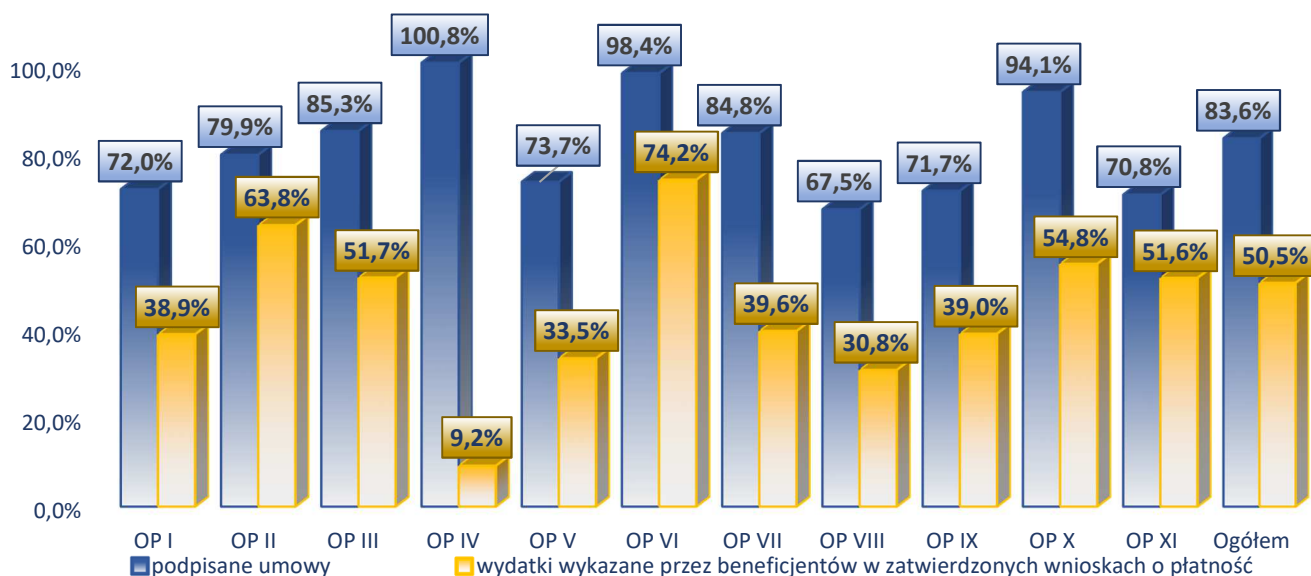
**Rysunek 1:** Postęp wdrażania RPO WO 2014-2020 od uruchomienia Programu i w roku sprawozdawczym.



Źródło: Opracowanie IZ RPO WO 2014-2020 na podstawie danych z SL2014

Nieziemiennie wyższy poziom, zarówno podpisanych umów, jak i wydatków wykazanych przez beneficjentów w zatwierdzonych wnioskach o płatność występuje w osiach EFRR. Niemniej najmniej wydatków wykazanych przez beneficjentów występuje w osi 4 w obszarze małej retencji, mimo ponad 100% wartości alokacji w podpisanych umowach. Największy udział zaangażowanych we wdrażanie środków w ramach RPO WO 2014-2020 beneficjentów stanowią jednostki samorządu terytorialnego i ich jednostki organizacyjne (577 umów o wartości 497,5 młn EUR). Na kolejnej pozycji uplasowały się MŚP z 172 umowami o wartości 44,1 młn EUR. Najwyższa wartość podpisanych umów występuje w Opolu (347,8 młn EUR), kolejne miejsca w rankingu zajęły gminy: Kędzierzyn Koźle (42,8 młn EUR), Nysa (40 młn EUR) oraz Kluczbork (27,5 młn EUR).

**Wykres 3.** Poziom wykorzystania alokacji (EFRR/EFS) w podziale na Osie priorytetowe RPO WO 2014-2020 od uruchomienia Programu.

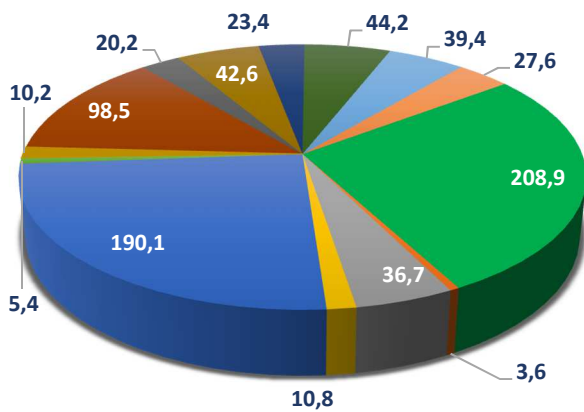


- OP I Innowacje w gospodarce
- OP II Konkurencyjna gospodarka
- OP III Gospodarka niskoemisyjna
- OP IV Zapobieganie zagrożeniom
- OP V Ochrona środowiska, dziedzictwa kulturowego i naturalnego
- OP VI Zrównoważony transport

- OP VII Konkurencyjny rynek pracy
- OP VIII Integracja społeczna
- OP IX Wysoka jakość edukacji
- OP X Inwestycje w infrastrukturę społeczną
- OP XI Pomoc techniczna

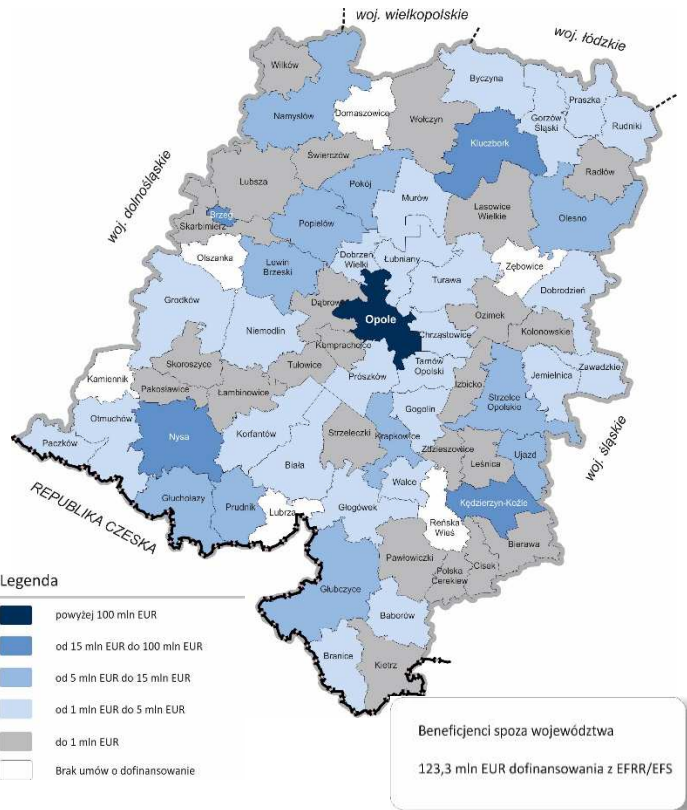
Źródło: Opracowanie IZ RPO WO 2014-2020 na podstawie danych z SL2014

**Wykres 4.** Podpisane umowy w mln EUR wg typów beneficjentów



- Województwo/wojewódzkie jednostki organizacyjne
- Spółdzielnie
- Duże przedsiębiorstwa
- Fundacje
- Gmina/gminne jednostki organizacyjne
- Kościóły
- Uczelnie
- Powiat/powiatowe jednostki organizacyjne
- Stowarzyszenia/związki stowarzyszeń
- Państwowe jednostki organizacyjne (BGK)
- Średnie przedsiębiorstwa
- Małe przedsiębiorstwa
- Mikroprzedsiębiorstwa
- Pozostali beneficjenci

**Mapa 1.** Zestawienie wartości dofinansowania EFR/EFIS podpisanych umów w podziale na gminy województwa opolskiego wg siedziby beneficjenta



Źródło: Opracowanie IZ RPO WO 2014-2020 na podstawie LSI SYZYF RPO WP 2014-2020 oraz SL 2014

## WPŁYW PROJEKTÓW REALIZOWANYCH W PROGRAMIE NA ROZWÓJ OBSZARÓW WIEJSKICH

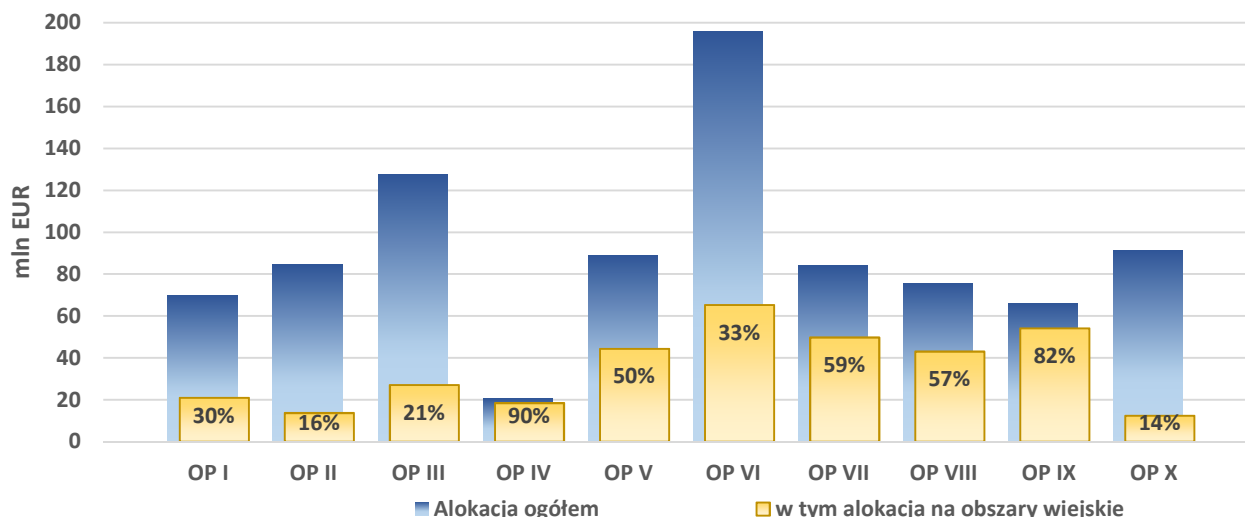


Mając na uwadze fakt, iż blisko 47% ogółu mieszkańców Opolszczyzny stanowi ludność wiejska, obszary wiejskie stanowią bardzo ważny obszar województwa. Jako, że charakteryzuje się on m. in. niższym poziomem życia mieszkańców (pod kątem dostępu do podstawowych dóbr i usług publicznych) z uwagi na rzadziej unowocześnianą infrastrukturę

techniczną i społeczną, niższym wskaźnikiem przedsiębiorczości, co w efekcie prowadzi do depopulacji województwa, podjęto działania mające na celu wyrównywanie istniejących dysproporcji pomiędzy obszarami miejskimi a wiejskimi. Na wsparcie obszarów wiejskich w ramach RPO WO 2014-2020 zaplanowano 30% alokacji EFR oraz 63% alokacji EFS. Procentowy udział alokacji dla obszarów wiejskich w podziale na poszczególne osie przedstawia wykres 5.

Z uwagi na specyfikę działań i przyjęte typy przedsięwzięć największy udział alokacji na obszary wiejskie planuje się przeznaczyć na działania związane z zapobieganiem zagrożeniom w ramach OP IV (90% alokacji na całą OP) oraz na wsparcie uczniów i nauczycieli pochodzących z obszarów wiejskich w ramach OP IX (82%). Kolejnymi działaniami, na które planowane jest przeznaczenie ponad 50% alokacji są: konkurencyjny rynek pracy oraz integracja społeczna. Są to bowiem dziedziny wymagające największego wsparcia mającego zniwelować różnice pomiędzy obszarami miejskimi a wiejskimi. Najwyższa kwota alokacji dla obszarów wiejskich, tj. ponad 65 mln EUR zaplanowana została na zrównoważenie transportu na rzecz mobilności mieszkańców (OP VI).

**Wykres 5.** Procentowy udział alokacji dla obszarów wiejskich w podziale na Osie Priorytetowe



Źródło: Opracowanie IZ RPO WO 2014-2020 na podstawie LSI SYZYF RPO WP 2014-2020 oraz SL 2014

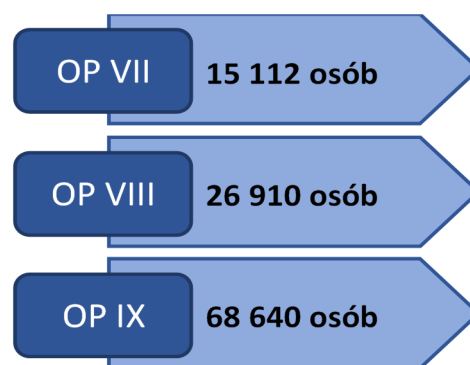
Do końca 2019 r. z podpisanych 1 260 umów, 493 dotyczyło obszarów wiejskich. W ramach EFRR najwyższą wartość dofinansowania UE w podpisanych umowach dotyczących obszarów wiejskich, tj. 74 633 673,35 EUR (33 umowy) wystąpiła w **OP VI**, stanowiąc 114 % alokacji zaplanowanej na omawiany obszar i 39 % alokacji na OP VI. Jest to efekt działań mających na celu zapewnienie sprawnego i nowoczesnego **systemu infrastruktury drogowej**, zapewniając szybkie przemieszczanie się pomiędzy miastami i obszarami wiejskimi.

Kolejnym obszarem, w którym z powodzeniem wspierane są obszary wiejskie jest **gospodarka niskoemisyjna**. Wartość dofinansowania UE w podpisanych umowach wynosi 18 403 068,85 EUR, co stanowi 68% przewidzianej alokacji OP III na obszary wiejskie. Łączna ilość umów – 34 (w tym 11 w 2019 r.). Działaniami objęte zostały głównie budynki użyteczności publicznej w zakresie termomodernizacji.

W ramach EFS najwyższą wartość dofinansowania UE w podpisanych umowach wspierających obszary wiejskie występuje w ramach **konkurencyjnego rynku pracy**, gdzie przy łącznej wartości dofinansowania EU w podpisanych umowach w kwocie 71 144 450,66 EUR, wartość dofinansowania UE w umowach wspierających obszary wiejskie wynosi 47 714 450,66 co stanowi 67 % dofinansowania UE w OP VII i 96% założonej na ten obszar alokacji OP VII. W ramach podpisanych 94 umów największy udział mają działania związane z aktywizacją zawodową osób pozostających bez pracy.

W obszarze edukacji podpisano największą liczę umów (144 szt.), w których wartość dofinansowania UE w projektach wspierających obszary wiejskie wynosi 36 787 890,24 EUR, co stanowi 78% wartości dofinansowania UE wszystkich podpisanych umów w ramach OP IX.

**Rysunek 2:** Liczba osób pochodzących z obszarów wiejskich wspartych w ramach EFS

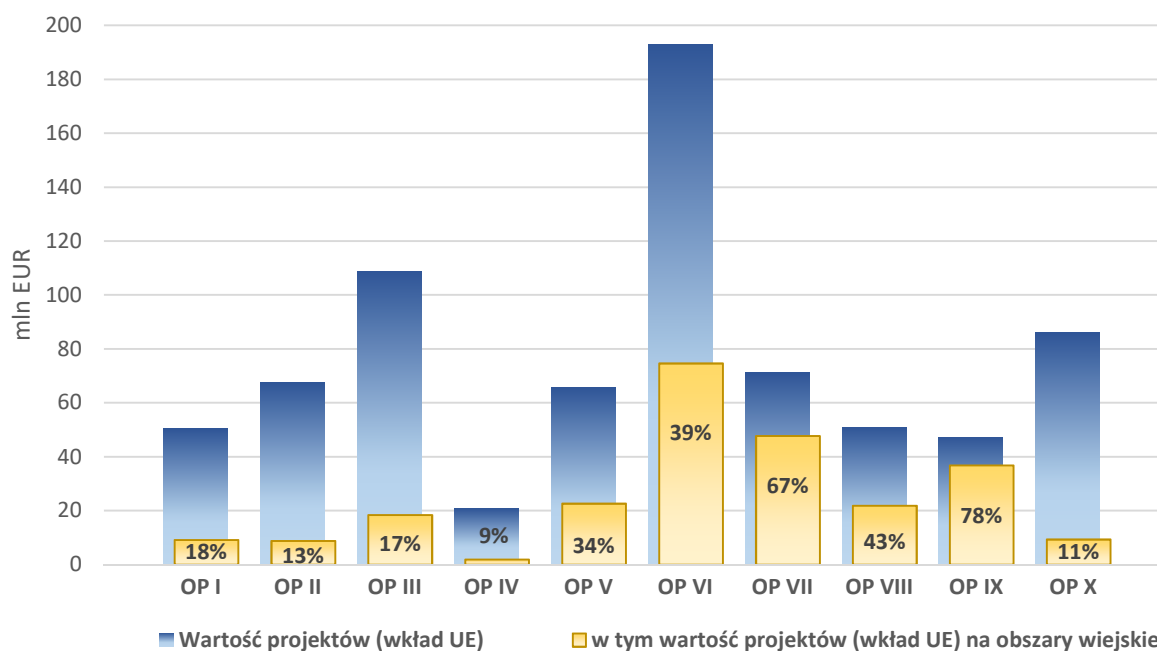


Źródło: Opracowanie IZ RPO WO 2014-2020 na podstawie danych z SL2014

Procentowy udział wartości dofinansowania UE projektów wspierających obszary wiejskie w stosunku do ogółu realizowanych projektów w ramach poszczególnych OP przedstawia wykres 6.

Z uwagi na fakt, iż SL2014 umożliwia Beneficjentom wybranie tylko jednej kategorii obszaru realizacji projektu (rozumianym jako obszar dominujący), przedstawione dane finansowe dotyczą projektów, w których obszary wiejskie są obszarem dominującym.

**Wykres 6.** Procentowy udział wartości realizowanych projektów dla obszarów wiejskich w podziale na Osie Priorytetowe



Źródło: Opracowanie IZ RPO WO 2014-2020 na podstawie LSI SYZYF RPO WP 2014-2020 oraz SL 2014

## KOMUNIKACJA

Instytucja Zarządzająca Regionalnym Programem Operacyjnym Województwa Opolskiego na lata 2014-2020 podejmuje szereg działań, mających na celu jak najlepsze dotarcie do potencjalnych i obecnych Beneficjentów z istotnymi informacjami, takimi jak planowane nabory, czy postępy wdrażania projektów, prezentuje też efekty końcowe uzyskane dzięki Funduszom Europejskim.



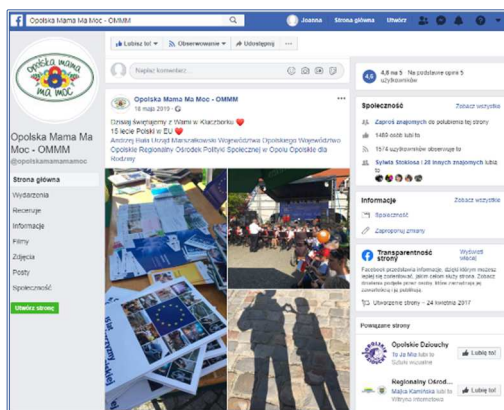
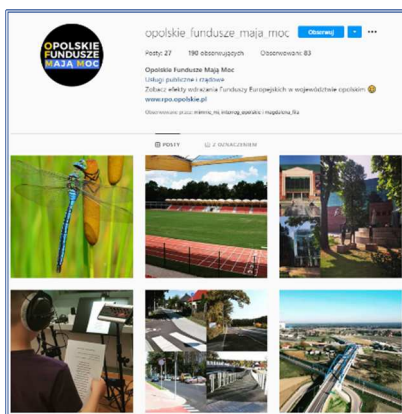
Podstawowym narzędziem komunikacji jest strona [www.rpo.opolskie.pl](http://www.rpo.opolskie.pl), na której zamieszczane są wszystkie informacje dot. naborów, zarówno tych planowanych, jak i zakończonych wraz z wykazem projektów wybranych na każdym etapie oceny. Ponadto znaleźć tam można m.in. aktualne wersje dokumentów wdrożeniowych i konkursowych, informacje o szkoleniach i nadchodzących wydarzeniach związanych z Funduszami.

Na stronie [www.opolskie.pl](http://www.opolskie.pl), poza linkiem przekierowującym na stronę [www.rpo.opolskie.pl](http://www.rpo.opolskie.pl) mieszkańcy Opolszczyzny mogą znaleźć informacje o kluczowych zdarzeniach dot. Funduszy, np. podpisanie umów o dofinansowanie, czy zakończenia kluczowych dla regionu inwestycji. Informacje te zamieszczane są również na profilu województwa opolskiego na [www.facebook.pl](https://www.facebook.com/opolskie).



Chcąc dotrzeć do jak największej grupy odbiorców do komunikacji intensywnie wykorzystywane są media społecznościowe, takie jak Facebook czy Instagram, kształtując świadomość mieszkańców Opolszczyzny nt. pochodzenia funduszy, dzięki którym dokonują się zmiany wokół nas.

Również celem przybliżenia mieszkańcom Opolszczyzny zagadnień związanych z Funduszami Europejskimi wykorzystywanymi na rzecz rozwoju naszego regionu organizowane były również w 2019 r. takie imprezy jak np. Dni Otwarte Funduszy Europejskich, Trzmielowisko, czy też Targi Funduszy Europejskich. Informacje o imprezach nagłaśniane były poprzez internet, lokalne dzienniki, stacje radiowe oraz telewizję.



Źródło: odpowiednio: [www.facebook.pl/opolskiefunduszemajamoc](http://www.facebook.pl/opolskiefunduszemajamoc); [www.instagram.com/opolskie\\_fundusze\\_maja\\_moc](http://www.instagram.com/opolskie_fundusze_maja_moc); [www.facebook.pl/opolskamamamamoc](http://www.facebook.pl/opolskamamamamoc); [www.radio.opole.pl](http://www.radio.opole.pl);



[www.rpo.opolskie.pl](http://www.rpo.opolskie.pl)  
[www.opolskie.pl](http://www.opolskie.pl)



Opolskie Fundusze Mają Moc



Opolskie Fundusze mają MOC  
Województwo Opolskie  
Opolska Mama Ma Moc



## PRZYKŁADY PROJEKTÓW REALIZOWANYCH W RAMACH RPO WO 2014-2020

### GOSPODARKA NISKOEMYSYJNA



Źródło: zasoby własne IZ RPO WO 2014-2020

<b>TYTUŁ PROJEKTU</b>	<i>Zintegrowany transport subregionu południowego – etap I.</i>
<b>BENEFICJENT</b>	<b>Powiat Nyski (wraz z 3 partnerami)</b>
<b>DOFINANSOWANIE EFRR</b>	6,6 mln EUR
<b>OKRES REALIZACJI</b>	od 01-10-2016 do 29-10-2020
<b>EFEKTY REALIZACJI</b>	<p>Wzrost jakości życia mieszkańców i poprawa stanu powietrza Subregionu Południowego poprzez wdrożenie działań na rzecz zrównoważonej mobilności.</p> <p>Niniejszy cel główny zostanie zrealizowany poprzez budowę i przebudowę ciągów pieszo-rowerowych, budowę zatok autobusowych, wiat przystankowych oraz towarzyszących im miejsc postojowych przeznaczonych do pozostawienia samochodu lub roweru i przesiadki w środek komunikacji miejskiej, zakup nowoczesnego taboru autobusowego, utworzenie centrum przesiadkowego.</p>

### INNOWACJE W GOSPODARCE



Źródło: Zasoby własne IZ RPO WO 2014-2020

<b>TYTUŁ PROJEKTU</b>	<i>Budowa i wyposażenie Centrum Badawczo-Rozwojowego Firmy Ladrob w Opolu wraz z przeprowadzeniem projektu badawczego pt. "Implementacja probiotyków oraz przebadanych i wyselekcjonowanych ekstraktów ziołowych o udowodnionym działaniu na chorobotwórcze szczepy bakteryjne w celu wyeliminowania konieczności stosowania antybiotyków w hodowli drobiu.</i>
<b>BENEFICJENT</b>	<b>Przedsiębiorstwo Usługowo-Handlowe LADROB Łukasz Łatała</b>
<b>DOFINANSOWANIE EFRR</b>	235,7 tys. EUR
<b>OKRES REALIZACJI</b>	od 01-10-2016 do 31-01-2019
<b>EFEKTY REALIZACJI</b>	<p>Głównym celem przedsięwzięcia jest zwiększenie udziału przedsiębiorstwa Ladrob w rynku mieszanek probiotyczno - ziołowych, poprzez opracowanie i wdrożenie do produkcji przedsiębiorstwa nowych receptur, stanowiących innowacyjny i nie występujący dotychczas na rynku produkt posiadający cechy bakteriobójcze na poziomie skuteczności antybiotykowej o potwierdzonej skuteczności na określone szczepy bakterii.</p>

## INTEGRACJA SPOŁECZNA



Źródło: Zasoby własne IZ RPO WO 2014-2020

<b>TYTUŁ PROJEKTU</b>	<i>Koordynowane i kompleksowe wsparcie rodziny w zakresie poradnictwa specjalistycznego, profilaktyki, diagnostyki i niwelowania nieprawidłowości w rozwoju dzieci do lat 2.</i>
<b>BENEFICJENT</b>	<b>KLINICZNE CENTRUM GINEKOLOGII, POŁOŻNICTWA I NEONATOLOGII W OPOLU (wraz z 2 partnerami)</b>
<b>DOFINANSOWANIE EFS</b>	9,9 tys. EUR
<b>OKRES REALIZACJI</b>	od 01-01-2017 do 31-01-2020
<b>EFEKTY REALIZACJI</b>	Celem projektu jest poprawa jakości życia oraz zmniejszenie nierówności w zdrowiu poprzez zwiększenie dostępu do wysokiej jakości usług zdrowotnych w zakresie opieki nad matką i dzieckiem w województwie opolskim

Zdjęcia wykorzystane w nagłówkach poszczególnych bloków tematycznych pochodzą z projektów:

1. *Opolskie mobilne!* – usprawnienie transportu zbiorowego regionu i aglomeracji opolskiej, Beneficjent - Województwo Opolskie
2. *Przebudowa i rozbudowa istniejącej szklarni w ZOO Opole w celu ochrony ex situ gatunków zagrożonych wraz z zagospodarowaniem terenu*, Beneficjent – Miasto Opole
3. *Budowa obwodnicy miejscowości Czarnowąsy*, Beneficjent – Województwo Opolskie
4. *Poprawa połączenia południowej części Województwa Opolskiego z autostradą A4. Zadanie 3: Rozbudowa drogi wojewódzkiej nr 414: Aleja Lipowa, Lubrza-Prudnik, Biała-Dobroszewice*, Beneficjent – Województwo Opolskie