

Projekt współfinansowany przez Unię Europejską ze środków Europejskiego Funduszu Społecznego oraz środków budżetu województwa opolskiego w ramach Pomocy Technicznej Regionalnego Programu Operacyjnego Województwa Opolskiego na lata 2014 – 2020

„Opracowanie przez beneficjenta dokumentu strategicznego wskazującego kierunki rozwoju województwa opolskiego dla polityki badawczo rozwojowej w latach 2020 - 2026” nr decyzji: RPOP.01.01.00-16-0001/18-01 z dnia 17.12.2018 r.

Projekt współfinansowany przez Unię Europejską ze środków Europejskiego Funduszu Rozwoju Regionalnego w ramach Regionalnego Programu Operacyjnego Województwa Opolskiego na lata 2014-2020 Działanie 1.1 Innowacje w przedsiębiorstwach

STRESZCZENIE RAPORTU KOŃCOWEGO BADANIA

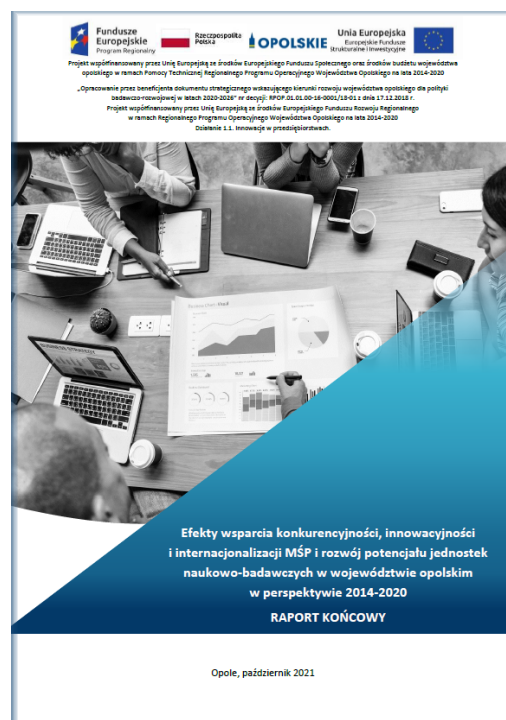
pn. *Efekty wsparcia konkurencyjności, innowacyjności i internacjonalizacji MŚP i rozwój potencjału jednostek naukowo-badawczych w województwie opolskim w perspektywie 2014-2020*

WPROWADZENIE

Badanie zrealizowane zostało w okresie od stycznia do listopada 2021 r. przez niezależnego Wykonawcę zewnętrznego: Bluehill Sp. z o.o. z Warszawy, na zamówienie Urzędu Marszałkowskiego Województwa Opolskiego oraz Opolskiego Centrum Rozwoju Gospodarki (na bazie Porozumienia nr 1 z 5 maja 2020 roku o współpracy).

Badanie skoncentrowało się głównie na:

- zdiagnozowaniu i ocenie potencjału oraz aktywności badawczo-rozwojowej i innowacyjnej (B+R+I) przedsiębiorstw w województwie opolskim, w tym będących odbiorcami wsparcia z: RPO WO 2014-2020 i PO IR 2014-2020;
- analizie efektów wsparcia udzielonego dla przedsiębiorstw w ramach Działań 1.1, 2.1, 2.3, 2.4 oraz sektora B+R w ramach Działania 1.2 *Regionalnego Programu Operacyjnego Województwa Opolskiego 2014-2020* i ocenie wpływu tej interwencji na konkurencyjność, innowacyjność i internacjonalizację przedsiębiorstw;
- analizie sytuacji przedsiębiorstw z województwa opolskiego w związku ze światową pandemią Covid-19;
- wpracowaniu rekomendacji zasadnych do wdrożenia w województwie opolskim dla nowej perspektywy finansowej 2021-2027.



Zakres działań RPO WO 2014-2020 poddanych ewaluacji	
Działanie 1.1	<i>Innowacje w przedsiębiorstwach</i>
Działanie 1.2	<i>Infrastruktura B+R</i>
Działanie 2.1	<i>Nowe produkty i usługi w MŚP:</i> Poddziałanie 2.1.1 <i>Nowe produkty i usługi</i> Poddziałanie 2.1.2 <i>Wsparcie TIK w przedsiębiorstwach</i> Poddziałanie 2.1.3 <i>Nowe produkty i usługi w MŚP na obszarach przygranicznych</i> Poddziałanie 2.1.4 <i>Inwestycje dla Podmiotów Ekonomii Społecznej</i>
Działanie 2.3	<i>Wzmocnienie otoczenia biznesu</i>
Działanie 2.4	<i>Współpraca gospodarcza i promocja</i>

METODOLOGIA

DESK RESEARCH	<ul style="list-style-type: none">• analiza dokumentów i wniosków o dofinansowanie• metaanaliza badań i ewaluacji, czy opracowań naukowych
405 WYWIADÓW (CAWI/CATI) Z PRZEDSIĘBIORCAMI	<ul style="list-style-type: none">• 345 wywiadów z odbiorcami RPO WO 2014-2020• 60 wywiadów z odbiorcami PO IR 2014-2020
7 INDYWIDUALNYCH WYWIADÓW POGŁĘBIONYCH Z BENEFICJENTAMI	<ul style="list-style-type: none">• Województwem Opolskim i Powiatem Kluczborskim• Bankiem Gospodarstwa Krajowego• Uniwersytetem Opolskim i Politechniką Opolską• Koordynatorem naukowym RSI WO do 2020 i RSI 2030
2 WYWIADY GRUPOWE	<ul style="list-style-type: none">• przedstawicielami UMWO• przedstawicielami OCRG
PANEL EKSPERTÓW	<ul style="list-style-type: none">• przedstawicielami UMWO i OCRG• ekspertami z zakresu innowacyjności gospodarki oraz B+R
ANALIZA EKONOMETRYCZNA	<ul style="list-style-type: none">• analiza kosztów i korzyści

KLUCZOWE WYNIKI W GŁÓWNYCH OBSZARACH PROBLEMOWYCH

1. Diagnoza i ocena potencjału oraz aktywności badawczo-rozwojowej i innowacyjnej (B+R+I) przedsiębiorstw w województwie opolskim (w tym MŚP oraz działających w obszarze regionalnych specjalizacji inteligentnych)



POTENCJAŁ PRZEDSIĘBIORSTW:

- **potencjał B+R+I przedsiębiorstw w woj. opolskim w latach 2014-2020 był znacząco zróżnicowany** (większy w przedsiębiorstwach przemysłowych, słabszy w usługowych). Większy potencjał był w średnich i dużych firmach (w pewnym stopniu w małych), mniejszy w mikroprzedsiębiorstwach;
- **silnie innowacyjne przedsiębiorstwa skupiały zwłaszcza - należące do regionalnych inteligentnych specjalizacji - branże przemysłu maszynowego i metalowego;**
- **województwo opolskie należy do grupy „wschodzących innowatorów”,** podobnie jak większość regionów w Polsce. W tym zakresie Opolskie charakteryzuje się:
 - stosunkowo **silną, choć nieliczną grupą przedsiębiorstw innowacyjnych,**
 - **ograniczonym rozwojem działalności badawczo-rozwojowej i kadr dla B+R+I** (w sytuacji deficytów, przedsiębiorstwa korzystają z zasobów ludzkich w sąsiednich regionach, podobnie jak współpracują w zakresie B+R+I z jednostkami spoza regionu);
- **w rankingu innowacyjności regionów „Indeksu Millennium” (o którym decyduje 5 kryteriów/wskaźników innowacyjności tj. wydajność pracy, wydatki na B+R, edukacja policealna, pracujący w B+R oraz liczba patentów) w 2020 r. opolskie osiągnęło 11 miejsce.** Aczkolwiek autorzy raportu zauważają, że relatywnie słaba pozycja opolskiego wynika z tego, że liderami rankingu są duże ośrodki gospodarczo-biznesowe oraz edukacyjne wsparte obecnością kapitału zagranicznego, co sprawia że opolskiemu trudno z nimi konkurować. Ponadto porównanie kryteriów/wartości wskaźników (wpływających na miejsce opolskiego w rankingu innowacyjności „Indeksu Millennium 2020” dla województwa opolskiego) ze średnią krajową wskazało, że najslabiej wypadają te wskaźniki, które dotyczą potencjału badawczego i edukacyjnego, natomiast stosunkowo dobrze przedstawia się wydajność pracy. Analiza poszczególnych wskaźników wykazała, że wymiar biznesowy innowacyjności w regionie jest lepiej rozwinięty od wymiaru naukowego i w kolejnej perspektywie UE konieczne jest dalsze wzmacnianie potencjału B+R;
- **wskaźnik aktywności innowacyjnej firm przemysłowych w regionie jest wyższy niż średnio w kraju. Aktywność innowacyjna przedsiębiorstw usługowych jest dużo niższa,** tym samym zalecana jest większa aktywizacja sektora usług w zakresie podejmowania działalności innowacyjnej;

- **pod względem odsetka przedsiębiorstw innowacyjnych**, czyli takich, które wprowadziły jedną lub więcej innowacji w okresie obserwacji, **region zajmuje 12 pozycję w kraju**;
- **nakłady na działalność innowacyjną w 2019 r. w województwie opolskim w przypadku przedsiębiorstw przemysłowych były mniejsze niż średnio w Polsce, a większe w przypadku przedsiębiorstw usługowych.** Pod względem wartości nakładów wewnętrznych na działalność B+R w przeliczeniu na 1 mieszkańca województwo opolskie zajęło 14 miejsce;
- potencjał innowacyjny firm budują zwłaszcza pracownicy zatrudnieni w przetwórstwie przemysłowym zaliczanym do wysokiej i średnio-wysokiej techniki oraz w usługach wiedzo-chłonnych. **Widoczne są różnice regionalne w rozmieszczeniu podmiotów wysokiej i średnio-wysokiej techniki. W 2018 r. ich odsetek w ogólnej liczbie przedsiębiorstw przetwórstwa przemysłowego w woj. opolskim był niższy od średniej krajowej.**

AKTYWNOŚĆ PRZEDSIĘBIORSTW:

W ramach badania przeanalizowano i oceniono aktywność badawczo rozwojową i działalność innowacyjną 119 przedsiębiorstw, w tym 72 beneficjentów Działania 1.1 RPO WO 2014-2020 oraz 65 beneficjentów POIR, w tym 18 podmiotów realizujących projekty w ramach obu programów.

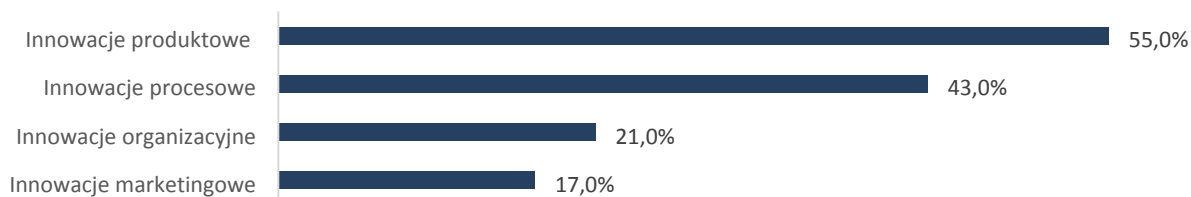
Wyniki badania wskazują, że:

- grupa beneficjentów RPO i POIR wyróżnia się pozytywnie na tle ogółu firm w regionie: **wszystkie te firmy prowadziły działalność innowacyjną i/lub badawczo-rozwojową w latach 2014-2020**;
- **jako źródło finansowania działalności B+R+I firmy wskazywały najczęściej środki własne, następnie dotacje** (dużo rzadziej – pożyczki/kredyty komercyjne). Firmy, najczęściej korzystały ze wsparcia w ramach RPO WO, Programów Ramowych KE, rzadziej – krajowych PO (zwłaszcza POIR);
- **większość badanych przedsiębiorstw posiada własne zaplecze badawczo-rozwojowe** (przede wszystkim w postaci sprzętu komputerowego i innych urządzeń), **a działalność badawczo-rozwojową i innowacyjną prowadzi wewnątrz przedsiębiorstw lub we współpracy z jednostkami badawczo-rozwojowymi** (często spoza regionu – np. w sąsiadujących województwach);
- **zapotrzebowanie na transfer technologii występuje wśród zdecydowanej większości badanych przedsiębiorstw. Stosunkowo rzadko partnerem dla nich w tym zakresie są regionalne instytucje otoczenia biznesu**, których oferty co trzecie badane przedsiębiorstwo w ogóle nie zna (wskazuje to na konieczność intensywniejszej promocji i dalszego dostosowania oferty IOB do potrzeb przedsiębiorców).

W zakresie Działania 2.1 wnioski z badania wśród 162 beneficjentów, wskazują, iż:

- **88% podmiotów wdrożyło innowacje** (gł. innowacje produktowe, a następnie procesowe);
- **proces wdrażania innowacji jest w większości przypadków relatywnie krótki** (od pomysłu do wprowadzenia innowacji upływa maksymalnie 6 miesięcy). Wprowadzenie innowacji ma znaczący wpływ na sytuację finansową przedsiębiorstw oraz rozszerzanie oferty na nowe rynki/grupy klientów;
- **wdrażanie innowacji nie przekłada się na aktywność w zakresie ochrony własności intelektualnej** (niecałe 2% badanych podmiotów dysponuje patentem i wzorem przemysłowym);
- **w bardzo wysokim stopniu wdrażanie innowacji przekłada się na wprowadzanie na rynek nowych/ulepszonych produktów/usług**;
- **większość badanych przedsiębiorstw (70%) zamierza prowadzić działalność innowacyjną i wdrażać innowacje** (głównie produktowe) w okresie 2021-2027.

Wykres 1. Plany wdrożenia innowacji przedsiębiorstw w okresie 2021-2027 wg typu (możliwy był wielokrotny wybór)



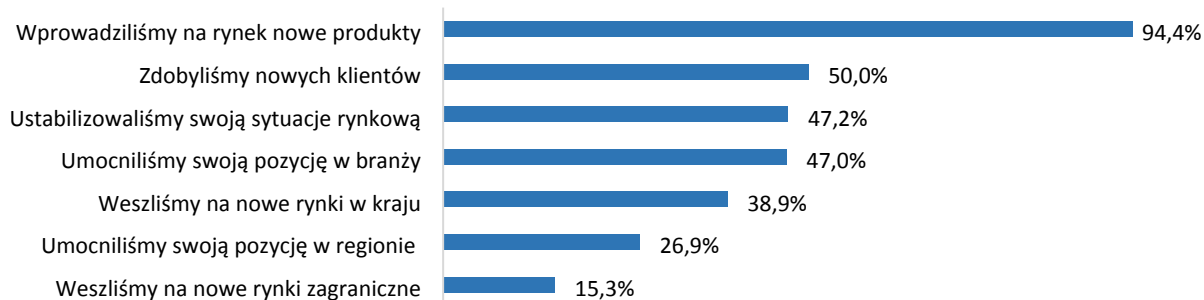
Źródło: Raport końcowy, badanie CAWI/CATI/PAPI z przedstawicielami beneficjentów RPO WO 2014-2020, n=162.

2. Efekty wsparcia udzielonego dla przedsiębiorstw w ramach Działań 1.1, 2.1, 2.3, 2.4 oraz sektora B+R w ramach Działania 1.2 RPO WO 2014-2020 i ocena wpływu tej interwencji na konkurencyjność, innowacyjność i internacjonalizację przedsiębiorstw



MOCNE STRONY WSPARCIA	SŁABE STRONY WSPARCIA
DZIAŁANIE 1.1 Innowacje w przedsiębiorstwach	
<ul style="list-style-type: none"> ▪ finansowanie przyczyniło się do trwałego rozwoju zaplecza B+R+I (budowy/rozbudowy/zakupu infrastruktury badawczo-rozwojowej) ▪ w wyniku wsparcia przedsiębiorcy zwiększyli aktywność B+R ▪ wsparcie wpływało pozytywnie na wprowadzenie nowych produktów, zdobywanie klientów, rozwój nowych technologii lub umocnienie pozycji w branży. Dodatkowo poprawiało wyniki finansowe, zwiększało konkurencyjność na rynku (w tym na rynkach zagranicznych) ▪ finansowanie zaplecza B+R wśród firm wpłynęło na rozwój procesu powstawania innowacji (gł. dot. wczesnej walidacji produktów) ▪ działanie przyczyniło się do wdrożenia do gospodarki wyników B+R i wzrostu innowacyjności regionalnej gospodarki ▪ wsparcie stanowiło uzupełnienie własnych działań rozwojowych przedsiębiorstw oraz wzmacniało rozwój ich potencjału B+R+I ▪ punktowe wspieranie działalności B+R+I może przyczynić się do dyfuzji innowacji i rozpowszechniania myślenia proinnowacyjnego między współpracującymi ze sobą przedsiębiorstwami ▪ działanie w większości przypadków wsparło te firmy, które miały problemy z finansowaniem działalności B+R lub procesu powstania innowacji. ▪ w wyniku wsparcia przedsiębiorstwa wzmocniły kadrę badawczą (utrzymującą się po projekcie) ▪ aktywność firm znacząco się zwiększyła. 	<ul style="list-style-type: none"> ▪ wsparcie rzadko przekładało się na zaawansowane działania B+R ▪ wsparcie RPO miało często charakter bardziej „podstawowy” – przyczyniło się do wzmacniania konkurencyjności i innowacyjności w mniejszej skali niż w przypadku POIR ▪ w małym stopniu działanie wpłynęło na zwiększenie zatrudnienia (37,5% z 72 badanych) ▪ wsparcie u połowy respondentów wpływało na zwiększenie wydatków przedsiębiorstw na działalność B+R (54,2% z 72 badanych firm) ▪ badani rzadko wskazywali zwiększenie umiejętności/specjalizacji i na korzyści społeczne lub środowiskowe dla regionu ▪ wsparcie działalności B+R+I firm w formie zwrotnej nie przynosi zakładanych rezultatów ▪ w przypadku obszaru specjalizacji związanego z sektorem spożywczym i rolnictwem aktywność przedsiębiorstw w zakresie korzystania ze wsparcia jest bardzo ograniczona (wynika to gł. ze zbyt niskiej wysokości wsparcia i braku wiedzy o naborze (kolejno 36,2% i 34% z 52 firm) ▪ działanie w niewielkim stopniu wsparło te sektory, w których region ma potencjał do przyszłej specjalizacji ▪ wsparcie punktowe dla firm aktywnych innowacyjnie, nie mające znaczącego przełożenia na innowacyjność województwa. Alokacja nie jest wystarczająca aby zmienić w sposób masowy potencjał B+R+I przedsiębiorstw w regionie ▪ wskaźnik mierzący stopień osiągnięcia celu „odsetek przedsiębiorstw przemysłowych, które współpracowały w zakresie działalności innowacyjnej” jest raczej niemożliwy do osiągnięcia.

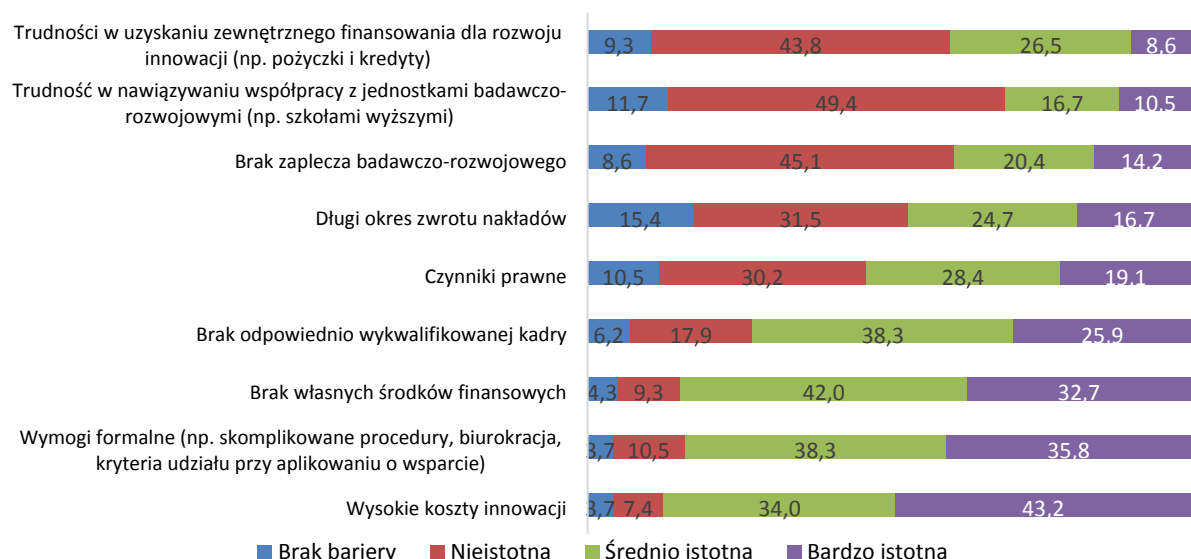
Wykres 2. Pozytywne efekty w sytuacji rynkowej przedsiębiorstw w efekcie uzyskania wsparcia w ramach działania 1.1. RPO WO 2014-2020



Źródło: Raport końcowy, badanie CAWI/CATI/PAPI z przedsiębiorstwami korzystającymi z działania 1.1. RPO WO oraz działań: 1.1., 1.2., 2.1., 2.3. i 3.2. PO IR, n=72 (podgrupa przedsiębiorstw korzystających z RPO WO).

MOCNE STRONY WSPARCIA	SŁABE STRONY WSPARCIA
DZIAŁANIE 1.2 Infrastruktura B+R	
<ul style="list-style-type: none"> ▪ potencjał badawczo-rozwojowy sektora B+R (jednostek naukowych, szkół wyższych) i oferta podmiotów tego sektora może ulec pozytywnej zmianie w efekcie realizowanych projektów ▪ działanie powinno przyczynić się do poprawy sytuacji w zakresie wysokiego stopnia zużycia aparatury badawczo-rozwojowej w regionie ▪ realizowane projekty przyczyniają się do specjalizacji jednostek sektora B+R, co może korzystnie przełożyć się na sytuację opolskich szkół wyższych w obszarze pozyskiwania studentów i doktorantów – a także do budowania trwałych relacji z otoczeniem społeczno-gospodarczym. 	
DZIAŁANIE 2.1 Nowe produkty i usługi w MŚP	
<ul style="list-style-type: none"> ▪ bardzo wysoki i wysoki wpływ wsparcia na wdrażanie innowacji w przedsiębiorstwach (ogółem 71% wskazań) ▪ wsparcie w ramach poddziałania 2.1.2 w bardzo dużym i dużym stopniu (68% głosów) przełożyło się na wprowadzenie na rynek nowych/ulepszonych produktów/usług ▪ działanie przyczyniło się do wzrostu zatrudnienia (najbardziej efektywne - 2.1.2 i 2.1.4) ▪ wysoka efektywność kosztowa efektów 2.1.2 ▪ przedsiębiorstwa rozszerzyły ofertę geograficznie w efekcie wsparcia: w skali regionalnej (72%), krajowej (44%), międzynarodowej (UE 7%, poza UE 11%) ▪ wsparcie w dużym lub bardzo dużym stopniu przyczyniło się do wprowadzenia w przedsiębiorstwach narzędzi wewnętrznej informatyzacji (52% respondentów z 116), co przyczyniło się do unowocześnienia bieżącej działalności oraz poprawy relacji z klientami. 	<ul style="list-style-type: none"> ▪ barierą dla większego zaangażowania we wdrażanie innowacji są m.in. wymogi formalne przy próbie finansowania zewnętrznego z RPO WO 2014-2020 ▪ wnioski najmniejszych podmiotów (w zakresie TIK, tworzenia nowej oferty produktowej/usługowej) na stosunkowo niewielkie kwoty przepadają na listach rankingowych w porównaniu do dużych, wielomilionowych projektów.

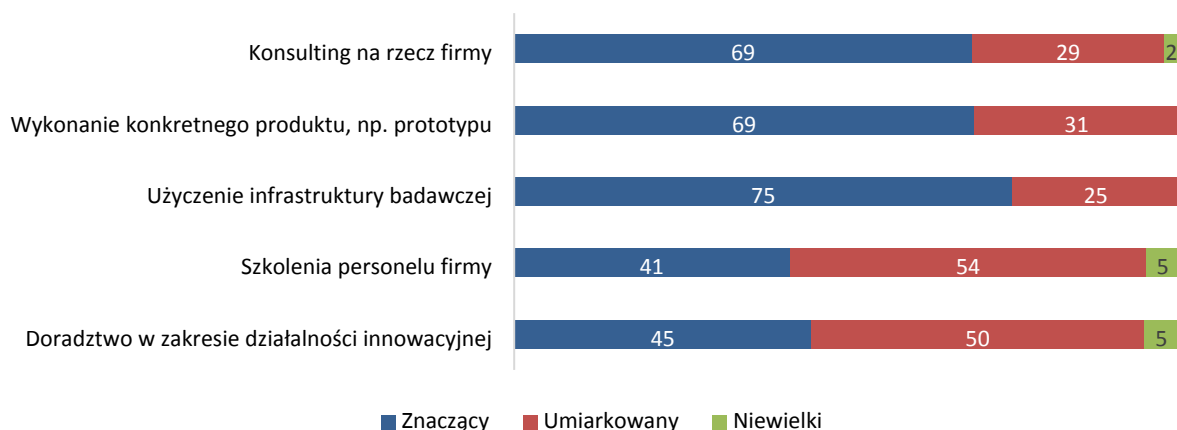
Wykres 3. Ocena istotności barier dla działalności innowacyjnej (%) beneficjentów działania 2.1 RPO WO



Źródło: Raport końcowy, badanie CAWI/CATI/PAPI z przedstawicielami beneficjentów RPO WO 2014-2020, n=162.

MOCNE STRONY WSPARCIA	SŁABE STRONY WSPARCIA
DZIAŁANIE 2.3 Wzmocnienie otoczenia biznesu	
<ul style="list-style-type: none"> wsparcie poprawiło ofertę usług oferowanych przez instytucje otoczenia biznesu wsparcie przyczyniło się do nawiązania współpracy przez IOB z przedsiębiorstwami pozytywnie oceniono wpływ interwencji na osiągnięcie celu szczegółowego, tj. <i>Lepsze warunki do rozwoju MŚP</i>, szczególnie pod względem kryterium skuteczności i efektywności w zakresie wpływu otrzymanego wsparcia ze strony IOB na zdolność przedsiębiorstwa do budowania przewagi konkurencyjnej użyczenie infrastruktury badawczej, wykonanie konkretnego produktu i konsulting zostały uznane za najbardziej znaczące. 	<ul style="list-style-type: none"> działanie cieszyło się umiarkowanym zainteresowaniem wśród IOB, natomiast wysokie było zainteresowanie przedsiębiorstw usługami świadczonymi przez IOB w wyniku uzyskanego wsparcia by zwiększyć w przyszłości trafność, efektywność i użyteczność interwencji, oferta IOB powinna być bardziej zindywidualizowana, a IOB powinny bardziej proaktywnie docierać ze swoją ofertą do przedsiębiorstw najmniejsze efekty wsparcia dotyczą firm zlokalizowanych w północno-zachodniej części regionu (Namysłów, Brzeg, Nysa). Największe dotyczą firm zlokalizowanych w Opolu i okolicach). Korzystnie wygląda także sytuacja we wschodniej części województwa (Kędzierzyn-Koźle, Strzelce Opolskie, Krapkowice, Olesno, Dobrodzień).

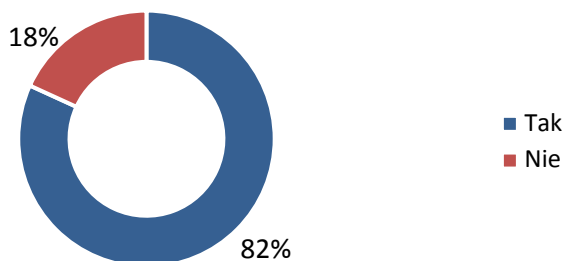
Wykres 4. Wpływ otrzymanego wsparcia na zdolność przedsiębiorstwa do budowania przewagi konkurencyjnej (%)



Źródło: Raport końcowy, badanie CAWI/CATI/PAPI z przedstawicielami beneficjentów RPO WO 2014-2020, n=94.

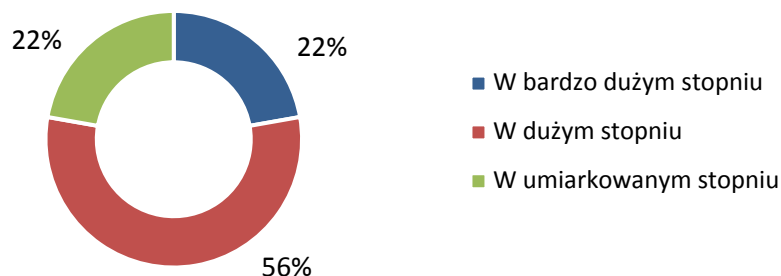
MOCNE STRONY WSPARCIA	SŁABE STRONY WSPARCIA
DZIAŁANIE 2.4 Współpraca gospodarcza i promocja	
<ul style="list-style-type: none"> ▪ bardzo duża efektywność działania w zakresie podpisanych kontraktów handlowych z zagranicznymi podmiotami ▪ wysoka trafność oraz potencjalnie duża użyteczność interwencji (rozumiana jako możliwość zaspokajania potrzeb/rozwiązywania problemów beneficjentów) ▪ wsparcie przyczyniło się do wzrostu współpracy gospodarczej przedsiębiorstw z innymi podmiotami. Najczęściej współpraca obejmowała inne przedsiębiorstwa i instytucje otoczenia biznesu (po 56% wskazań) ▪ istotny był wpływ wsparcia na rozpoczęcie bądź intensyfikację współpracy w kraju ▪ dzięki uzyskanemu wsparciu, w bardzo dużym lub dużym stopniu część podmiotów opracowała nowy lub zaktualizowała dotychczasowy model biznesowy ▪ realizacja projektów przekładała się na wzrost efektywności funkcjonowania przedsiębiorstw, w tym zwiększenie ich konkurencyjności i pozycji na rynku (głównie rynek krajowy) ▪ realizacja projektów miała umiarkowany wpływ na poziom zatrudnienia. 	<ul style="list-style-type: none"> ▪ wsparcie rządziej przyczyniło się do nawiązania współpracy przedsiębiorstw z jednostkami naukowo-badawczymi (11%) ▪ niespełna jedna czwarta przedsiębiorstw korzystających z wsparcia rozpoczęła bądź zintensyfikowała aktywność na rynkach zagranicznych (skala efektów wydaje się niewystarczająca) ▪ uzyskanie wsparcia miało niewielki wpływ na współpracę z innymi podmiotami (np. jednostkami naukowymi) ▪ dość słabo wypada efektywność wsparcia dotycząca udziału przedsiębiorstw w wydarzeniach krajowych i/lub międzynarodowych, takich jak targi czy pokazy technologii.

Wykres 5. Odsetek przedsiębiorstw współpracujących gospodarczo z innymi podmiotami



Źródło: Raport końcowy, badanie CAWI/CATI/PAPI z beneficjentami RPO WO 2014-2020 oraz POIR, n=29.

Wykres 6. Wpływ uzyskanego wsparcia na rozwój współpracy z innymi podmiotami



Źródło: Raport końcowy, badanie CAWI/CATI/PAPI z beneficjentami RPO WO 2014-2020 oraz POIR, n=18 (podgrupa przedsiębiorstw deklarujących współpracę gospodarczą z innymi podmiotami).

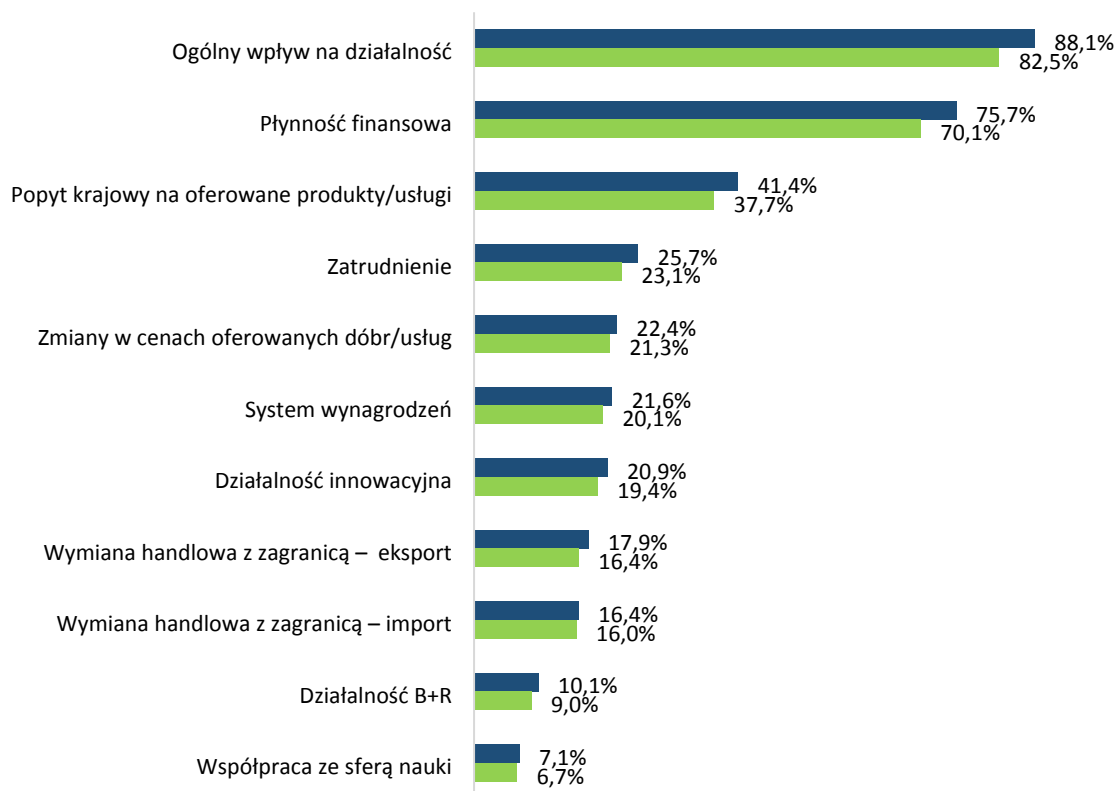
3. Analiza sytuacji przedsiębiorstw z województwa opolskiego w 2020 r. (w tym MŚP oraz działających w obszarze regionalnych specjalizacji inteligentnych) w związku ze światową pandemią Covid-19



Wyniki badania wskazują, że:

- **różne branże w niejednakowym stopniu doświadczają skutków pandemii Covid-19;**
- **administracja samorządowa szczebla regionalnego ma ograniczone możliwości w przeciwdziałaniu rozprzestrzeniania się pandemii, jak również niwelowania społeczno-gospodarczych skutków jej wystąpienia.** Zadania te spoczywają na administracji rządowej, która dysponuje narzędziami oddziaływania makroekonomicznego;
- **skutki epidemii COVID-19 są widoczne w wielu obszarach i są wieloaspektowe a część efektów obecnie może być jeszcze niewidoczna i ujawni się dopiero w przyszłości.** Pandemia Covid-19 miała m.in. negatywny wpływ na wdrażanie polityki spójności w obszarach badań naukowych i innowacyjności, cyfryzacji, przedsiębiorczości, gospodarki niskoemisyjnej, ochrony środowiska naturalnego, transportu, zatrudnienia, edukacji, ochrony zdrowia, włączenia społecznego, administracji publicznej;
- **wpływ pandemii na kondycję i funkcjonowanie opolskich przedsiębiorstw był bezsprzecznie negatywny.** Obszary w przypadku których można dopatrywać się oddziaływania efektów pandemii to poziom wynagrodzeń, stopa bezrobocia, liczba nowo powstających podmiotów gospodarczych;
- **z badania przeprowadzonego wśród przedsiębiorstw (404 będących beneficjentami RPO WO 2014-2020) wynika, że 2/3 spośród nich oceniło, że pandemia wywarła na ich działalność co najmniej umiarkowany wpływ. Jedynie jedna na dziesięć firm oparła się wpływowi pandemii.** Względnie najbardziej odporna na wpływ pandemii była branża chemiczna (spośród branż zaliczających się do RSI). Na drugim biegunie natomiast plasowały się firmy działające w branży związanej z ochroną środowiska, przemysłem energetycznym, ale też budownictwo czy branża rolno-spożywcza;
- **nieznacznie bardziej niezależne od oddziaływania pandemii były przedsiębiorstwa z podregionu opolskiego** co może wynikać ze struktury branżowej podregionalnych gospodarek;
- **najmniejsze przedsiębiorstwa okazały się najmniej odporne na zdarzenia wynikające z Covid-19** co może wynikać zarówno z braku zakumulowanych środków pozwalających na zabezpieczenie działalności firm w czasie przejściowego kryzysu, ale także wielkości obsługiwanego rynku;
- **w większości przypadków kryzys wywołany pandemią COVID-19 spowodował w działalności przedsiębiorstw negatywne zmiany, które były, w zależności od obszaru funkcjonowania, udziałem nawet 97% firm wskazujących na wystąpienie jakichkolwiek skutków** (dot. to gł. płynności finansowej oraz popytem krajowym na oferowane produkty/usługi, wynagrodzeń, zatrudnienia i zmian cen oferowanych produktów/usług oraz działalności innowacyjnej). Niekorzystny wpływ wiązał się także z określonymi utrudnieniami w bieżącej działalności związanymi z koniecznością zapewnienia przez pracowników opieki nad dziećmi, wprowadzaniem dodatkowych środków ostrożności w kontaktach z klientami czy przechodzeniem w tryb telepracy;

Wykres 6. Obszary funkcjonowania przedsiębiorstw z woj. opolskiego, w odniesieniu do których odczuwany był jakikolwiek wpływ pandemii Covid-19, w tym wpływ niekorzystny lub bardzo niekorzystny



Źródło: Raport końcowy, badanie CAWI/CATI/PAPI z przedstawicielami beneficjentów RPO WO 2014-2020, n=362.

- **w 2020 r. w stosunku do 2019 r. w wyniku pandemii zaszły też następujące negatywne zmiany wskaźników finansowych w opolskich firmach:** spadek przychodów ze sprzedaży oraz spadek zysku netto.

W nieco mniejszym stopniu spadły nakłady na działalność innowacyjną oraz badawczo-rozwojową. Obszarem, który w największym stopniu opierał się oddziaływaniu pandemii, był eksport. Jego wartość nie uległa znaczącym zmianom w przypadku 7 na 10 przedsiębiorstw;
- **niekorzystny wpływ pandemii COVID-19 na działalność przedsiębiorstw bądź poszczególne jej obszary wiązał się z podejmowaniem przez nie odpowiednich działań zaradczych. Decydowało się na nie nawet ponad 90% przedsiębiorstw.** Wśród nich wymieniano m.in. wspieranie szeroko rozumianej płynności finansowej dzięki korzystaniu z różnych instrumentów wsparcia oferowanych w ramach tarczy finansowej oraz działania leżące w gestii firm;
- **podejmowane działania zaradcze przynosiły pożądane z punktu widzenia badanych przedsiębiorstw skutki, choć nie zawsze były to efekty w takiej skali jak się spodziewano.** Większość podejmowanych działań była najczęściej umiarkowanie skuteczna lub skuteczna;
- **pozytywny wpływ pandemii COVID-19 na funkcjonowanie przedsiębiorstw,** charakteryzował się tym, że w nielicznych przypadkach był obserwowany wzrost obrotów, wzrost popytu bądź wzrost zysków;
- **korzystanie z zewnętrznych „antykryzysowych” form wsparcia zadeklarowało 85,1% przedsiębiorstw uczestniczących w badaniu.** Wszystkie z form wsparcia były ocenione pozytywnie. Na co najmniej umiarkowaną efektywność wskazywało każdorazowo co najmniej 97% respondentów, którzy korzystali z danego wsparcia;

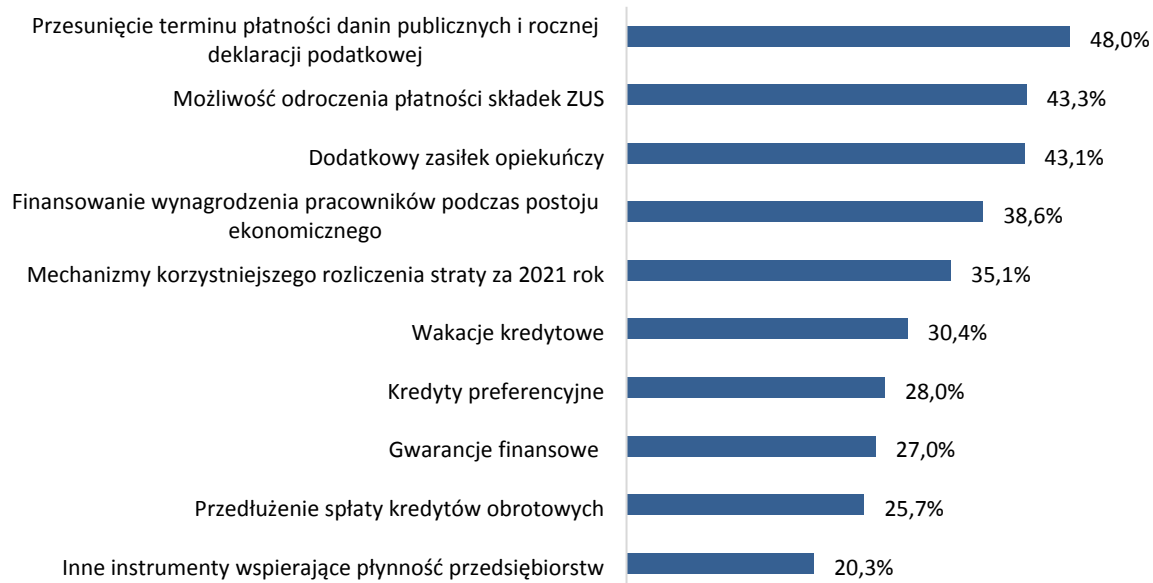
Wykres 7. Rodzaje działań „antykryzysowych” wdrażanych przez przedsiębiorstwa z woj. opolskiego na potrzeby minimalizowania skutków pandemii Covid-19 i gospodarczego lockdown’u



Źródło: Raport końcowy, badanie CAWI/CATI/PAPI z przedstawicielami beneficjentów RPO WO 2014-2020, n=323.

- **wsparcie, z którego korzystały firmy, miało regionalne lub krajowe pochodzenie, jednak nie zawsze odbiorcy wsparcia znali źródło finansowania swoich projektów.** Zaangażowanie samorządu województwa w działania mające na celu zniwelowanie negatywnych skutków pandemii COVID-19 widoczne było w poszczególnych obszarach przy udziale środków RPO WO 2014-2020 (instrumenty finansowe utrzymania płynności przedsiębiorstw z sektora MŚP, granty na kapitał obrotowy dla mikro i małych przedsiębiorstw);
- **w przypadku 14,6% przedsiębiorstw, które nie korzystały z zewnętrznych form wsparcia,** główną barierą była niemożność spełnienia określonych warunków związanych z koniecznością utrzymania zatrudnienia lub niespełnianie wymogów kwalifikujących do uzyskania wsparcia;
- **uczestniczące w badaniu przedsiębiorstwa w większości decydowały się na podejmowanie dodatkowo własnych działań „antykryzysowych”,** zarówno tych ukierunkowanych na minimalizowanie ryzyka zakażenia COVID-19 (85,4%), jak i skutków gospodarczych pandemii (88,9%);
- **konieczność wspierania firm z uwagi na administracyjny charakter przyczyn przestojów ekonomicznych.** W przypadku form wsparcia oferowanych przez administrację centralną przedsiębiorstwa biorące udział w badaniu postulowały przedłużenie stosowania tych narzędzi, z których najchętniej korzystano dotychczas. W przypadku rekomendacji dotyczących poziomu regionalnego postulowano zawieszenie obowiązku opłacania składek na ubezpieczenia społeczne dla podmiotów objętych zakazem działalności, umorzenie podatków za okres obowiązywania obostrzeń, finansowanie kosztów wynagrodzeń;
- **w kwestii kolportażu wsparcia zwracano uwagę na zapewnienie większej dostępności informacji o wsparciu,** ale też tryb wypłacania pieniędzy nie po kilku miesiącach, lecz automatycznie/natychmiastowo.

Wykres 4. Formy wsparcia, z jakich przedsiębiorstwa z woj. opolskiego chciałyby skorzystać w przyszłości w czasie trwania pandemii COVID-19 oraz w przypadku wprowadzania czasowych barier w aktywności gospodarczej



Źródło: Raport końcowy, badania CAWI z przedstawicielami beneficjentów RPO WO 2014-2020, n=404.

4. Rekomendacje zasadne do wdrożenia w województwie opolskim w okresie 2021-2027



W efekcie prac badawczych w ramach raportu końcowego wypracowano trzy tabele rekomendacji:

- tabela 1 - nt. zasadnych do wdrożenia w województwie opolskim w perspektywie finansowej 2021-2027 rozwiązań, form wsparcia, limitów wsparcia i predestynowanych grup odbiorców (gł. dla potrzeb IZ i IP);
- tabela 2 - dot. rozwiązań istotnych z punktu widzenia wdrażania regionalnej polityki innowacyjnego rozwoju w perspektywie 2020+ (gł. dla potrzeb OCRG);
- tabela 3 - zalecenia w zakresie działań regionalnych możliwych do realizacji przez różne podmioty, a minimalizujące skutki wynikające z pandemii COVID-19 w obszarze przedsiębiorczości i innowacyjności.

Rekomendacje na potrzeby IZ RPO WO 2014-2020 odnoszą się do perspektywy finansowej 2021-2027 i zawierają m.in. propozycje kontynuacji bądź modyfikacji sposobu świadczenia interwencji w taki sposób, aby wzmacniać / wspierać:

- inteligentne specjalizacje regionu
- współpracę jednostek sektora B+R z otoczeniem społeczno-gospodarczym
- innowacje oparte na działalności B+R
- przedsiębiorstwa młode i mikroprzedsiębiorstwa
- dostosowanie działań IOB do potrzeb przedsiębiorstw i ich dalsza profesjonalizacja
- projekty uwzględniające zastosowanie rozwiązań ekologicznych
- rozwiązania TIK w przedsiębiorstwach
- działania związane z internacjonalizacją działalności
- wykorzystanie rozwiązań cyfrowych w procesach produkcji
- przedsiębiorstwa (gł. mikro) w zakresie podnoszenia kompetencji promocyjno-marketingowych.

Zalecenia sformułowane dla potrzeb OCRG odnoszą się do sposobu kształtowania regionalnej polityki rozwoju innowacji w perspektywie 2020+, w tym do:

- realizacji wsparcia mentoringowego i brokeryngowego w kierunku działalności innowacyjnej

- sieciowania firm z poszczególnych obszarów inteligentnej specjalizacji regionu - na rzecz wymiany doświadczeń i budowy kapitału społecznego
- nawiązania współpracy z wojewódzkim ośrodkiem doradztwa rolniczego
- przeprowadzenia aktualizacji w obszarze inteligentnych specjalizacji regionu (w ramach przeglądu śródkresowego).

Ewaluator sformułował również pięć **zaleceń dotyczących działań regionalnych możliwych do realizacji, a minimalizujących skutki wynikające z pandemii COVID-19 w obszarze przedsiębiorczości/innowacyjności województwa opolskiego**. Adresatami przedmiotowych rekomendacji są głównie: Samorząd województwa, Wojewódzki Urząd Pracy w Opolu i Powiatowe urzędy pracy. Wśród przedmiotowych rozwiązań dominują zalecenia koncentrujące się na uruchomieniu regionalnego wsparcia (finansowego i doradczego / szkoleniowego) dla firm objętych lockdownem gospodarczym, jak i podmiotów powiązanych z nimi sektorowo.

Raport końcowy z ewaluacji dostępny jest na stronie internetowej RPO WO 2014-2020 <https://rpo.opolskie.pl/wp-content/uploads/2015/05/Raport-ko%C5%84cowy-wersja-po-korekcie.pdf>.