



**PROGRAM  
REGIONALNY**  
NARODOWA STRATEGIA SPÓJNOŚCI



UNIA EUROPEJSKA  
EUROPEJSKI FUNDUSZ  
ROZWOJU REGIONALNEGO



ZARZĄD WOJEWÓDZTWA OPOLSKIEGO

**Regulamin oceny**  
**Lokalnych Programów Rewitalizacji**  
**/**  
**Gminnych Programów Rewitalizacji**  
**opracowanych poza Konkursem dotacji**  
**„Przygotowanie lub aktualizacja programów rewitalizacji”**

**Wersja 3**

Dokument przyjęty przez Zarząd Województwa Opolskiego  
uchwałą nr 3375/2017 z dnia 21 lutego 2017 r.


Opole, luty 2017 r.

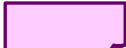
Opracowanie:  
Departament Koordynacji Programów Operacyjnych  
Referat Przyjmowania EFRR

## **Spis treści**

Wykaz zastosowanych skrótów / słownik pojęć .....	4
WSTĘP.....	5
ROZDZIAŁ 1. Krajowe założenia dotyczące rewitalizacji w perspektywie finansowej 2014-2020 .....	8
ROZDZIAŁ 2. Założenia RPO WO 2014-2020 w zakresie rewitalizacji.....	11
2.1. Główne rodzaje projektów przewidziane do realizacji w ramach działania 10.2 .....	14
2.2. Potencjalni beneficjenci w ramach działania 10.2 .....	14
2.3. Kryteria merytorycznej oceny projektów w ramach działania 10.2 .....	15
ROZDZIAŁ 3. Harmonogram i procedura przygotowania i oceny Lokalnych Programów Rewitalizacji/Gminnych Programów Rewitalizacji opracowanych poza Konkursem dotacji „Przygotowanie lub aktualizacja programów rewitalizacji” .....	16
ROZDZIAŁ 4. Zasady konstruowania Lokalnych Programów Rewitalizacji/Gminnych Programów Rewitalizacji – przykładowa struktura, zasady wyznaczania obszarów zdegradowanych i rewitalizacji ...	18
ROZDZIAŁ 5. Kryteria oceny Lokalnych Programów Rewitalizacji/Gminnych Programów Rewitalizacji ....	20
5.1 Wymagania wstępne stawiane przedkładanym do oceny LPR/GPR.....	20
5.2 Ocena formalna.....	21
5.3. Ocena merytoryczna .....	22
ROZDZIAŁ 6. Procedura aktualizacji LPR/GPR .....	26

### **Legenda:**

 => Uwaga!

 => Pamiętaj!

Wykaz zastosowanych skrótów / słownik pojęć.

<b>SKRÓT</b>	<b>WYJAŚNIENIE SKRÓTU</b>
<b>CT</b>	Cel Tematyczny
<b>DPO</b>	Departament Koordynacji Programów Operacyjnych UMWO
<b>EFRR</b>	Europejski Fundusz Rozwoju Regionalnego
<b>EFS</b>	Europejski Fundusz Społeczny
<b>EU2020</b>	Europa 2020. Strategia na rzecz inteligentnego i zrównoważonego rozwoju sprzyjającego włączeniu społecznemu
<b>FS</b>	Fundusz Spójności
<b>IZ</b>	Instytucja Zarządzająca RPO WO 2014-2020
<b>JST</b>	Jednostka Samorządu Terytorialnego
<b>KE</b>	Komisja Europejska
<b>KM</b>	Komitet Monitorujący
<b>LPR</b>	Lokalny Program Rewitalizacji
<b>GPR</b>	Gminny Program Rewitalizacji
<b>MR</b>	Ministerstwo Rozwoju
<b>OP</b>	Oś priorytetowa RPO WO 2014-2020
<b>Rozporządzenie ogólne</b>	Rozporządzenie Parlamentu Europejskiego i Rady (UE) nr 1303/2013 z dnia 17 grudnia 2013 r. ustanawiające wspólne przepisy dotyczące Europejskiego Funduszu Rozwoju Regionalnego, Europejskiego Funduszu Społecznego, Funduszu Spójności, Europejskiego Funduszu Rolnego na rzecz Rozwoju Obszarów Wiejskich oraz Europejskiego Funduszu Morskiego i Rybackiego oraz ustanawiające przepisy ogólne dotyczące Europejskiego Funduszu Rozwoju Regionalnego, Europejskiego Funduszu Społecznego, Funduszu Spójności i Europejskiego Funduszu Morskiego i Rybackiego oraz uchylające rozporządzenie Rady (WE) nr 1083/2006
<b>RPO WO 2014-2020</b>	Regionalny Program Operacyjny Województwa Opolskiego na lata 2014-2020
<b>SRK 2020</b>	Strategia Rozwoju Kraju 2020
<b>SWO</b>	Samorząd Województwa Opolskiego
<b>SZOOP EFRR</b>	Szczegółowy Opis Osi Priorytetowych Regionalnego Programu Operacyjnego Województwa Opolskiego na lata 2014-2020 zakres: EFRR
<b>UE</b>	Unia Europejska
<b>UMWO</b>	Urząd Marszałkowski Województwa Opolskiego
<b>ZWO</b>	Zarząd Województwa Opolskiego

## **WSTĘP**

Regionalny Program Operacyjny Województwa Opolskiego na lata 2014-2020 (RPO WO 2014-2020) jest podstawowym narzędziem dystrybucji środków Europejskiego Funduszu Rozwoju Regionalnego oraz Europejskiego Funduszu Społecznego w województwie opolskim.

RPO WO 2014-2020 zakłada realizację 11 Osi Priorytetowych:

OŚ PRIORYTETOWA I Innowacje w gospodarce;

OŚ PRIORYTETOWA II Konkurencyjna gospodarka;

OŚ PRIORYTETOWA III Gospodarka niskoemisyjna;

OŚ PRIORYTETOWA IV Zapobieganie zagrożeniom;

OŚ PRIORYTETOWA V Ochrona środowiska, dziedzictwa kulturowego i naturalnego;

OŚ PRIORYTETOWA VI Zrównoważony transport na rzecz mobilności mieszkańców;

OŚ PRIORYTETOWA VII Konkurencyjny rynek pracy;

OŚ PRIORYTETOWA VIII Integracja społeczna;

OŚ PRIORYTETOWA IX Wysoka jakość edukacji;

**OŚ PRIORYTETOWA X Inwestycje w infrastrukturę społeczną;**

OŚ PRIORYTETOWA XI Pomoc techniczna;

których wdrożenie pozwoli na poprawę jakości życia mieszkańców oraz stworzenie warunków do wzrostu zatrudnienia na obszarach miejskich.

Jednym z ważnych elementów pozwalających na osiągnięcie ww. celu jest nowatorskie i kompleksowe podejście do jednego z najbardziej wrażliwych tematów dotyczących rozwoju społeczno-gospodarczego, a mianowicie do tematu rewitalizacji.

Dążeniem Instytucji Zarządzającej RPO WO 2014-2020 – Zarządu Województwa Opolskiego jest takie określenie zasad oceny Lokalnych Programów Rewitalizacji/Gminnych Programów Rewitalizacji, aby w rzeczywistości wspierane były kompleksowe zagadnienia,

podnoszące jakość życia na danym obszarze, a nie tylko doraźne przedsięwzięcia, mające znikomy wpływ na rozwój społeczno-gospodarczy obszaru.

Niniejszy dokument ma za zadanie określić zasady oceny programów rewitalizacji, na podstawie których realizowane będą projekty złożone w ramach działania 10.2 Inwestycje wynikające z Lokalnych Planów Rewitalizacji.

Przez proces rewitalizacji tworzy się szansę zwiększenia bezpieczeństwa społecznego, przełamania impasu gospodarczego oraz stworzenia warunków ekonomicznych dla potencjalnych inwestorów.

Niniejszy regulamin został sporządzony w oparciu o następujące akty prawne i wytyczne Ministra Rozwoju:

1. Rozporządzenie Parlamentu Europejskiego i Rady (UE) nr 1303/2013 z dnia 17 grudnia 2013 r. ustanawiające wspólne przepisy dotyczące EFRR, EFS, FS, EFRROW oraz EFMiR;
2. Ustawa z dnia 9 października 2015 r. *o rewitalizacji* (Dz. U. 2015 poz. 1777, z późn. zm.);
3. Ustawa z dnia 11 lipca 2014 r. *o zasadach realizacji programów w zakresie polityki spójności finansowanych w perspektywie finansowej 2014–2020* (Dz. U. 2016 poz. 217);
4. Wytyczne w zakresie rewitalizacji w programach operacyjnych na lata 2014-2020;
5. Krajowa Polityka Miejska 2023;

## **ROZDZIAŁ 1.** Krajowe założenia dotyczące rewitalizacji w perspektywie finansowej 2014-2020

Rewitalizacja miast to najbardziej kompleksowa odpowiedź na degradację społeczną, gospodarczą, przestrzenną, techniczną i środowiskową polskich miast. Takie podejście wynika wprost z zapisów Krajowej Strategii Rozwoju Regionalnego 2010-2020, w której drugi cel strategiczny „Budowanie spójności terytorialnej i przeciwdziałanie marginalizacji obszarów problemowych” obejmuje m.in. cel szczegółowy „Restrukturyzacja i rewitalizacja miast i innych obszarów tracących dotychczasowe funkcje społeczno-gospodarcze”. Stwierdzono, że skala problemów miast wymusza podjęcie skoordynowanych działań zmierzających do ich rozwiązania. Badania wykazały, że istotną część terenów zurbanizowanych w Polsce to obszary zdegradowane, a wśród nich istotny jest udział dzielnic śródmiejskich. Obszary zdegradowane są zamieszkałe przez ok. 2 miliony osób, z których znaczna część korzysta ze świadczeń pomocy społecznej, ma problemy ze znalezieniem lub utrzymaniem pracy, w codziennym życiu doświadcza problemów patologii społecznych lub ma utrudniony dostęp do usług publicznych. Niska jakość życia w wymiarze społeczno-ekonomicznym nakłada się często na złe warunki mieszkaniowe. Luka remontowa w Polsce od wielu lat pozostaje na niezmiennym poziomie ok. 36 mld zł. Doświadczenia innych krajów dowodzą, że skuteczna i efektywna rewitalizacja miast to wielokierunkowe działania na rzecz społecznej, przestrzennej i ekonomicznej odnowy obszarów zdegradowanych, przy zaangażowaniu wszystkich zainteresowanych podmiotów. Zgodnie z założeniami dokumentów strategicznych rewitalizacja prowadzona w miastach ma być procesem kompleksowych, interdyscyplinarnych przemian ukierunkowanych na wyprowadzenie obszarów zdegradowanych z kryzysu.

W myśl powyższych warunków rewitalizację definiuje się jako: *wyprowadzanie ze stanu kryzysowego obszarów zdegradowanych poprzez przedsięwzięcia całościowe (integrujące interwencję na rzecz społeczności lokalnej, przestrzeni i lokalnej gospodarki), skoncentrowane terytorialnie i prowadzone we współpracy z lokalną społecznością, w sposób zaplanowany oraz zintegrowany przez określenie i realizację programów rewitalizacji.*

Rewitalizacja jako proces przemian służących wyprowadzeniu obszarów ze stanu kryzysowego zakłada optymalne wykorzystanie endogenicznych uwarunkowań oraz wzmocnienie lokalnych potencjałów. Jest procesem wieloletnim, prowadzonym we współpracy z lokalną społecznością i na jej rzecz. Działania służące wspieraniu procesów rewitalizacji, prowadzone są w sposób zaplanowany, skoordynowany, komplementarny oraz zintegrowany



wewnętrznie (poszczególne działania pomiędzy sobą) i zewnętrznie (z lokalnymi politykami sektorowymi, np. transportową, energetyczną, celami i kierunkami wynikającymi z dokumentów strategicznych). W związku z różnorodnością zjawisk degradacji i podejść do ich przewyciężenia podstawową wskazówką prowadzenia rewitalizacji powinno być dążenie do programowania i prowadzenia działań jak najbardziej dopasowanych do lokalnych uwarunkowań.

Dla prowadzenia rewitalizacji wymagane są:

- a) uwzględnienie rewitalizacji jako istotnego elementu całościowej wizji rozwoju gminy;
- b) pełna diagnoza służąca wyznaczeniu obszaru rewitalizacji wskazanego w programie rewitalizacji oraz analizie dotyczących go problemów; diagnoza obejmuje kwestie społeczne oraz gospodarcze lub przestrzenno–funkcjonalne lub techniczne lub środowiskowe;
- c) ustalenie hierarchii potrzeb w zakresie działań rewitalizacyjnych;
- d) właściwy dobór narzędzi oraz interwencji do potrzeb i uwarunkowań danego obszaru;
- e) zsynchronizowanie działań w sferze społecznej, gospodarczej, przestrzenno-funkcjonalnej, technicznej, środowiskowej;
- f) koordynacja prowadzonych działań oraz monitorowanie i ewaluacja skuteczności rewitalizacji;
- g) realizacja zasady partnerstwa polegającej na włączeniu partnerów (w szczególności lokalnych społeczności, przedsiębiorców, a także innych interesariuszy procesu rewitalizacji i ekspertów) w procesy programowania i realizacji działań rewitalizacyjnych oraz konsekwentnego, otwartego i trwałego dialogu z tymi podmiotami i grupami, których rezultaty rewitalizacji mają dotyczyć.

Ponadto, rewitalizacja ma sprzyjać poprawie ładu przestrzennego, realizacji idei miasta zwarteo, przeciwdziałaniu niekontrolowanej suburbanizacji zwłaszcza na styku obszar miejski – obszar wiejski.

Spełnienie wskazanych powyżej podstawowych założeń prowadzenia rewitalizacji na poziomie krajowym i regionalnym możliwe jest na dwa sposoby. Pierwszym sposobem prowadzenia rewitalizacji jest postępowanie zgodne z ustawą z dnia 9 października 2015 r. o rewitalizacji. W wyniku zastosowania tej ustawy powstaje Gminny Program Rewitalizacji, w którym gmina określa niezbędne do przeprowadzenia działania, których efektem będzie

wyprowadzenie ze stanu kryzysowego obszarów zdegradowanych. Ponadto GPR może zawierać zapisy o ustanowieniu Specjalnej Strefy Rewitalizacji.

Drugą możliwością prowadzenia rewitalizacji jest postępowanie zgodne z *Wytycznymi w zakresie rewitalizacji w programach operacyjnych na lata 2014-2020*. W tym przypadku powstaje Lokalny Program Rewitalizacji, który może być stosowany do 31 grudnia 2023 roku. Podobnie, jak w przypadku GPR, LPR określa niezbędne do przeprowadzenia działania, których efektem będzie wyprowadzenie ze stanu kryzysowego obszarów zdegradowanych, z tą jednak różnicą, że dokument ten może być stosowany do wskazanego powyżej terminu, a proces jego uchwalania jest znacznie uproszczony. Poza tym w ramach LPR nie ma możliwości ustanowienia Specjalnej Strefy Rewitalizacji.

## **ROZDZIAŁ 2.** Założenia RPO WO 2014-2020 w zakresie rewitalizacji

Ograniczenie skali ubóstwa i wykluczenia społecznego stanowi jeden z pięciu celów rozwojowych zdefiniowanych w EU2020. Osiągnięcie tego celu wymaga interwencji w różnych dziedzinach polityk, a także podjęcia szeregu działań towarzyszących. Przede wszystkim walka z ubóstwem musi opierać się na wzroście gospodarczym i zatrudnieniu oraz nowoczesnej ochronie socjalnej z ukierunkowaną edukacją, pomocą społeczną, zdrowiem, godzeniem życia prywatnego i zawodowego oraz polityką rodzinną. Tym samym skuteczność działań służących ograniczeniu ubóstwa w dużej mierze uzależniona jest od ich właściwej komplementarnej realizacji na wielu płaszczyznach. W konsekwencji w ramach RPO WO 2014-2020 interwencje finansowane ze środków EFRR, odnoszące się do projektów rewitalizacyjnych zostały skumulowane w ramach Osi Priorytetowej X Inwestycje w infrastrukturę społeczną.

Poprawa spójności społecznej i terytorialnej na obszarach miejskich wymaga realizacji kompleksowych i zintegrowanych działań rewitalizacyjnych, uwzględniających wymiar społeczny, gospodarczy i fizyczny. W konsekwencji w programach rewitalizacji wystąpi realne powiązanie interwencji ekonomicznej ze społeczną, gdyż działania infrastrukturalne podporządkowane zostaną celom społecznym ukierunkowanym na redukcję ubóstwa i wykluczenia społecznego, obligatoryjnie jako uzupełnienie przedsięwzięć przewidzianych do realizacji w OP VIII, a także dodatkowo (fakultatywnie) odnosząc się do OP VII i IX. W województwie opolskim działania rewitalizacyjne zostaną skierowane wyłącznie na obszary miejskie, ze względu na występującą w nich koncentrację problemów i zagrożeń dla spójności społecznej regionu. Do problemów, z jakimi borykają się współczesne miasta, należy zaliczyć występowanie obszarów kumulacji negatywnych zjawisk społecznych, co powoduje, iż przestrzeń miejska rozwija się nierównomiernie, zaznaczając coraz mocniej obszary nierówności społecznej. Najczęściej na terenach tych odnotowuje się wysoką stopę bezrobocia, niski stopień aktywności gospodarczej, a także wyższe natężenie zjawisk patologicznych. Zjawiska te występują m.in. w zaniedbanych dzielnicach, osiedlach fabrycznych lub na terenach blokowisk. Problem terenów zdegradowanych i zaniedbanych pod względem społecznym, gospodarczym czy środowiskowym dotyka znacznej liczby miast, szczególnie mniejszych, charakteryzujących się wyższym wskaźnikiem wyludniania oraz ograniczonym potencjałem rozwojowym i inwestycyjnym. Do obszarów zdegradowanych w organizmach miejskich województwa opolskiego zaliczono m.in. tereny przemysłowe powstałe na skutek upadku

tradycyjnych branż przemysłowych oraz tereny, które utraciły dotychczasowe funkcje na rzecz obronności kraju. Ze względu na postępujące starzenie się społeczeństwa na obszarach miejskich wzrastać będzie również konieczność rozwoju usług opiekuńczych względem osób zależnych, w tym starszych i niepełnosprawnych. Podjęcie działań na rzecz poprawy ładu przestrzennego i rewitalizacji obszarów zdegradowanych, poprzez kompleksowe, skoordynowane, wieloletnie przedsięwzięcia prowadzone na określonym obszarze doprowadzić mogą do nadania miastom województwa opolskiego nowej jakości funkcjonalnej i stworzenie warunków do ich rozwoju, w oparciu o charakterystyczne uwarunkowania endogeniczne. Wskazane przedsięwzięcia wzmocnią potencjał ośrodków miejskich, pozytywnie oddziaływujących również na sąsiadujące z nimi obszary wiejskie oraz przyczynią się do włączenia społecznego zamieszkujących je społeczności. Powyższe będzie miało wpływ na realizację SRK 2020, Celu 3.III. Wzmocnienie mechanizmów terytorialnego równoważenia rozwoju oraz integracja przestrzenna dla rozwijania i pełnego wykorzystania potencjałów regionalnych, gdyż przyczyni się do wzmocnienia obszarów problemowych przeciwdziałając powiększającym się różnicowaniom regionalnym. Oczekiwanym efektem realizowanych działań będzie wzrost zatrudnienia na terenach objętych wsparciem, w konsekwencji przyczyniający się do zmniejszenia ubóstwa, a tym samym poprawy jakości życia.

W kontekście możliwości realizacji przedsięwzięć inwestycyjnych z zakresu rewitalizacji na obszarach miejskich szczególnie ważnym wydaje się działanie 10.2 RPO WO 2014-2020 – ***Inwestycje wynikające z Lokalnych Planów Rewitalizacji***, w ramach którego **30 mln euro** ukierunkowane będzie na wsparcie projektów rewitalizacyjnych realizowanych w gminach miejskich i miejsko-wiejskich (łącznie 35 gmin).

Zgodnie z zapisami RPO WO 2014-2020 na podstawie wyników negocjacji z Komisją Europejską wsparciem ze środków EFRR mogą zostać objęte **wszystkie gminy miejskie i miejsko-wiejskie**. Warunkiem uczestnictwa w naborze wniosków w ramach działania 10.2 RPO WO 2014-2020 jest **opracowanie przez gminy miejskie i miejsko-wiejskie Programów Rewitalizacji, które następnie zostaną zweryfikowane przez IZ RPO WO 2014-2020**. Programy Rewitalizacji zostaną zweryfikowane pod kątem zgodności z przepisami prawa powszechnie obowiązującego.

Aby zapewnić maksymalną efektywność działań rewitalizacyjnych, wyodrębniono alokację dla 5 miast (Opole oraz 4 ośrodki subregionalne) oraz dla pozostałych 30 gmin miejskich i miejsko-wiejskich.

Alokację na działanie 10.2 RPO WO 2014-2020 podzielono na dwie części. Pierwsza część (55%) przydzielono do Opola, jako ośrodka wojewódzkiego, oraz Nysy, Brzegu, Kędzierzyna – Koźła i Kluczborka, jako regionalnych ośrodków równoważenia rozwoju. Druga część alokacji (45%) została przydzielona do pozostałych 30 gmin miejskich i miejsko-wiejskich.

Miasta mogące ubiegać się o wsparcie w ramach działania 10.2 przedstawia Tabela nr 1.

Tabela nr 1. Wykaz miast mogących wnioskować o wsparcie w ramach działania 10.2 RPO WO 2014-2020.

L.p.	Gmina
1.	Opole
2.	Brzeg
3.	Kędzierzyn-Koźle
4.	Kluczbork
5.	Nysa
6.	Baborów
7.	Biała
8.	Byczyna
9.	Dobrodzień
10.	Głogówek
11.	Głubczyce
12.	Głuchołazy
13.	Gogolin
14.	Gorzów Śląski
15.	Grodków
16.	Kietrz
17.	Kolonowskie
18.	Korfantów
19.	Krapkowice
20.	Leśnica
21.	Lewin Brzeski
22.	Namysłów
23.	Niemodlin
24.	Olesno
25.	Otmuchów

**OŚRODEK WOJEWÓDZKI**

**OŚRODKI SUBREGIONALNE**

L.p.	Gmina
26.	Ozimek
27.	Paczków
28.	Praszka
29.	Prószków
30.	Prudnik
31.	Strzelce Opolskie
32.	Ujazd
33.	Wołczyn
34.	Zawadzkie
35.	Zdzieszowice

Źródło: Opracowanie własne UMWO.

Zapisy RPO WO 2014-2020 i SZOOP EFRR, wyraźnie precyzują kierunki wsparcia działań rewitalizacyjnych w kolejnych latach. Działania podejmowane w ramach działania 10.2 na obszarach miejskich odnosić się będą m.in. do rewitalizacji przestrzeni publicznej z jednoczesnym zwróceniem szczególnej uwagi na społeczność lokalną.

W średnich i dużych miastach Opolszczyzny istnieją obszary i dzielnice charakteryzujące się różnymi przejawami niedostosowania do standardów współczesności i znacznym nieraz stopniem degradacji ich substancji trwałej (zabudowa, wyposażenie infrastrukturalne, przestrzeń publiczna) i marginalizacji społecznej.

### **2.1. Główne rodzaje projektów przewidziane do realizacji w ramach działania 10.2**

Rodzaje projektów, przewidziane do wsparcia w ramach działania 10.2 zostały wymienione w SZOOP EFRR, w karcie działania.

### **2.2. Potencjalni beneficjenci w ramach działania 10.2**

Potencjalni beneficjenci działania 10.2 zostali określani w SZOOP EFRR, w karcie działania.

***Pamiętaj!***

*Należy pamiętać, że LPR/GPR jest dokumentem, którego celem jest kompleksowe rozwiązanie problemów występujących na obszarze rewitalizacji. W związku z tym, planowane w ramach LPR/GPR działania mogą wykraczać poza zakres RPO WO 2014-2020, jednakże nie będą mogły być dofinansowane z RPO WO*

### **2.3. Kryteria merytorycznej oceny projektów w ramach działania 10.2**

Rozporządzenie Ogólne wskazuje, że operacje wybierane są w oparciu o zatwierdzone przez Komitet Monitorujący kryteria oceny projektów. Kryteria są najważniejszym elementem oceny, a na ich podstawie zarówno gminy opracowujące LPR/GPR, jak również potencjalni beneficjenci planowanych do realizacji w ramach LPR/GPR projektów, powinni budować swoje zamierzenia. Struktura wdrażania działania 10.2 przewiduje ocenę projektów wpisujących się w założenia tych LPR-ów/GPR-ów, które pozytywnie przeszły proces oceny. Jak wynika z kryteriów dotyczących działania 10.2, zamieszczonych SZOOP EFRR, o możliwości otrzymania dofinansowania świadczą nie tylko cechy danego projektu, lecz również to, na jakim obszarze jest on realizowany. Projekty zostaną ocenione pod względem formalnym i merytorycznym, ocena merytoryczna zostanie przeprowadzona w oparciu o kryteria bezwzględne i punktowane. Należy mieć na uwadze, że podstawowym, bezwzględnym kryterium oceny merytorycznej projektu jest jego zgodność z zaakceptowanym przez IZ RPO WO 2014-2020 programem rewitalizacji gminy (LPR/GPR).

Szczegółowe kryteria oceny projektów ramach działania 10.2, zatwierdzone przez Komitet Monitorujący RPO WO 2014-2020 zostały zamieszczone w załączniku nr 3 do SZOOP EFRR.

**ROZDZIAŁ 3.** Harmonogram i procedura przygotowania i oceny Lokalnych Programów Rewitalizacji/Gminnych Programów Rewitalizacji opracowanych poza Konkursem dotacji „Przygotowanie lub aktualizacja programów rewitalizacji”

Proponowaną procedurę oceny LPR/GPR, a tym samym dopuszczenia wnioskodawców do aplikowania o środki w procedurze konkursowej ogłoszonej w ramach działania 10.2 RPO WO 2014-2020, przedstawia **Schemat nr 1.**

Tabela nr 2. Harmonogram oceny LPR/GPR.

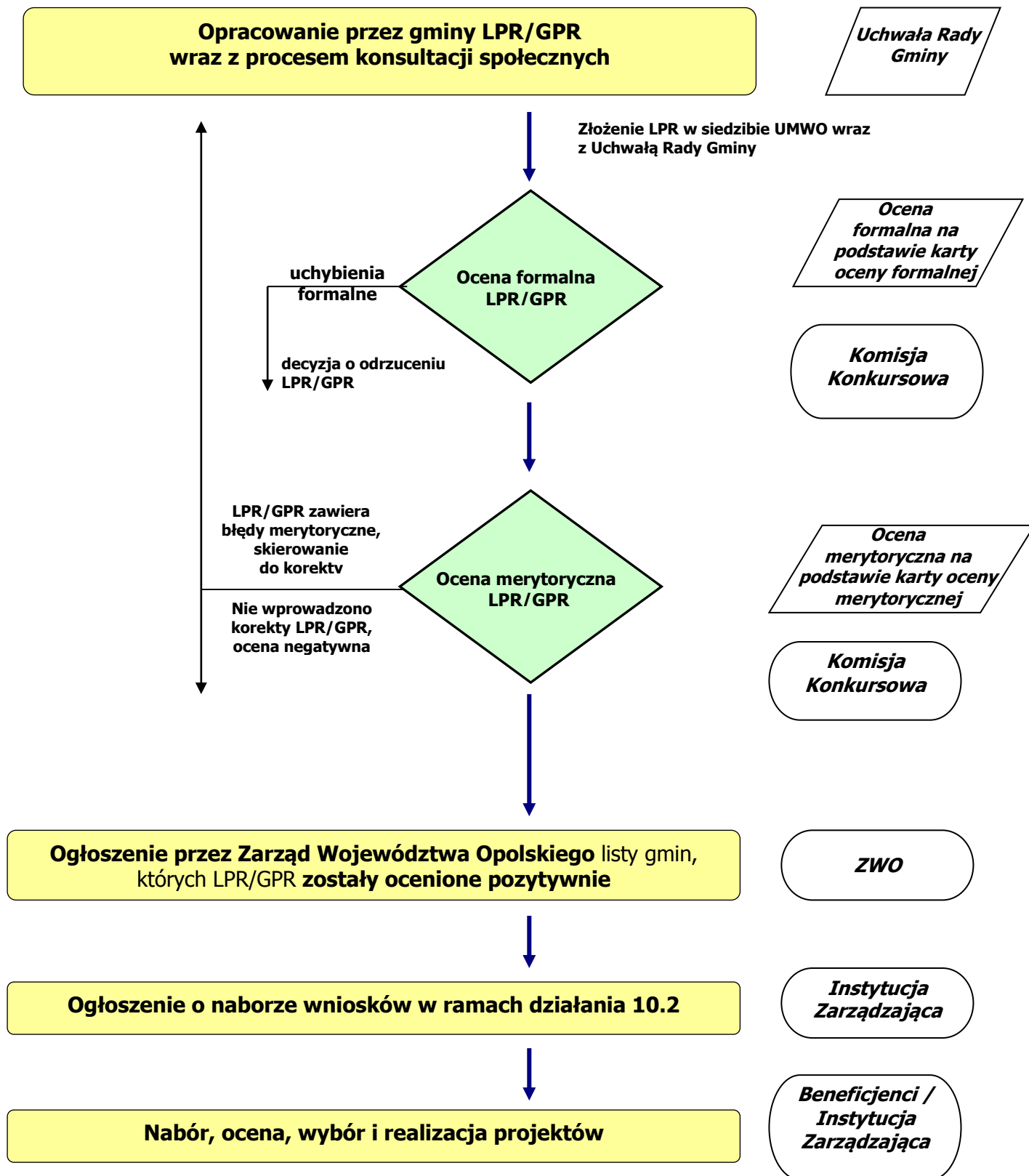
Wydarzenie	Okres realizacji
Przedłożenie do oceny LPR/GPR	9 - 17 listopada 2016 r.
Ocena formalna LPR/GPR	do 23 listopada 2016 r.
Ocena merytoryczna LPR/GPR, przekazanie uwag	do 9 grudnia 2016 r.
Przekazanie przez gminy skorygowanych LPR/GPR	do 27 stycznia 2017 r.
Ostateczne zatwierdzenie LPR/GPR	do 15 lutego 2017 r.

***Uwaga!***

*Ocena merytoryczna dotyczy wyłącznie LPR/GPR poprawnych pod względem formalnym.*



Schemat nr 1. Proces wdrażania działania 10.2 RPO WO 2014-2020



#### **ROZDZIAŁ 4.** Zasady konstruowania Lokalnych Programów Rewitalizacji/Gminnych Programów Rewitalizacji – przykładowa struktura, zasady wyznaczania obszarów zdegradowanych i rewitalizacji

Ważne jest, aby działania polegające na opracowaniu i wdrażaniu LPR/GPR opierały się na niżej wymienionych warunkach, które powinny być spełnione równocześnie:

- 1) uwzględnienie rewitalizacji jako istotnego elementu całościowej wizji rozwoju gminy;
- 2) pełna diagnoza służąca wyznaczeniu obszaru rewitalizacji oraz analizie dotyczących go problemów. Diagnoza obejmuje kwestie społeczne oraz gospodarcze lub przestrzenno-funkcjonalne lub techniczne lub środowiskowe;
- 3) ustalenie hierarchii potrzeb w zakresie działań rewitalizacyjnych;
- 4) właściwy dobór narzędzi i interwencji do potrzeb i uwarunkowań danego obszaru;
- 5) zsynchronizowanie działań w sferze społecznej, gospodarczej, przestrzennofunkcjonalnej, technicznej, środowiskowej;
- 6) koordynacja prowadzonych działań oraz monitorowanie i ewaluacja skuteczności rewitalizacji;
- 7) realizacja wynikającej z art. 5 ust. 1 rozporządzenia ogólnego zasady partnerstwa polegającej na włączeniu partnerów w procesy programowania i realizacji projektów rewitalizacyjnych w ramach programów operacyjnych oraz konsekwentnego, otwartego i trwałego dialogu z tymi podmiotami i grupami, których rezultaty rewitalizacji mają dotyczyć.

W przypadku przystąpienia gminy do opracowania Gminnego Programu Rewitalizacji w gminie powinien zostać powołany Komitet Rewitalizacji, zgodnie z art. 7 ustawy z dnia 9 października 2015 r. *o rewitalizacji*.

Każdy program rewitalizacji powinien zawierać elementy wskazane w pkt. 5 *załącznika do Wytycznych w zakresie rewitalizacji w programach operacyjnych na lata 2014-2020*.

Gmina we własnym zakresie podejmuje decyzję o przystąpieniu do przygotowania LPR/GPR.

W przypadku podjęcia decyzji o przystąpieniu gminy do przygotowania Lokalnego Programu Rewitalizacji, dokument ten powinien zostać sporządzony w oparciu o *Wytyczne w zakresie rewitalizacji w programach operacyjnych na lata 2014-2020*.

W przypadku podjęcia decyzji o przystąpieniu gminy do przygotowania Gminnego Programu Rewitalizacji, dokument ten powinien zostać sporządzony w oparciu o Ustawę z dnia 9 października 2015 r. *o rewitalizacji*

LPR/GPR, przed jego przedłożeniem w Urzędzie Marszałkowskim Województwa Opolskiego, mimo iż dokument ten nie stanowi prawa miejscowego, **musi zostać zatwierdzony Uchwałą Rady Gminy**.

Zaleca się, aby Lokalny Program Rewitalizacji/Gminny Program Rewitalizacji sporządzony był czcionką Tahoma (rozmiar 10 lub 11) – z wyłączeniem nagłówków, tabel i schematów, które w zależności od potrzeb mogą być przedstawione inną czcionką i w innej wielkości.

Przystępując do opracowania LPR/GPR należy pamiętać o zawarciu w tym dokumencie wszystkich niezbędnych elementów określonych w:

- *Wytycznych w zakresie rewitalizacji w programach operacyjnych na lata 2014-2020* – dotyczy przygotowania LPR;
- oraz w ustawie z dnia 9 października 2015 r. *o rewitalizacji* – dotyczy przygotowania GPR.

Należy mieć na uwadze, że LPR/GPR jest dokumentem, dla którego zgodnie z polskim prawem może być wymagane przeprowadzenie Strategicznej Oceny Oddziaływania na Środowisko, jeżeli w uzgodnieniu z właściwym organem, o który mowa w art. 57 (ustawa o udostępnianiu informacji o środowisku i jego ochronie, udziale społeczeństwa w ochronie środowiska oraz o ocenach oddziaływania na środowisko), organ opracowujący projekt dokumentu stwierdzi, że wyznacza on ramy dla późniejszej realizacji przedsięwzięć mogących znacząco oddziaływać na środowisko i że realizacja postanowień tego dokumentu może spowodować znaczące oddziaływania na środowisko.

## **ROZDZIAŁ 5.** Kryteria oceny Lokalnych Programów Rewitalizacji/Gminnych Programów Rewitalizacji

W celu dokonania oceny wszystkich LPR/GPR złożonych w siedzibie Instytucji Zarządzającej, Zarząd Województwa Opolskiego powoła niezależną **Komisję Konkursową**, w skład której mogą wejść:

- **Przedstawiciele Departamentu Polityki Regionalnej i Przestrzennej UMWO (DRP),**
- **Niezależni eksperci zewnątrzni, np. przedstawiciele regionalnych środowisk naukowych,**
- **Przedstawiciele Departamentu Koordynacji Programów Operacyjnych UMWO (DPO).**

Każda gmina, spełniająca kryteria, o których mowa w rozdziale 2 niniejszego Regulaminu będzie mogła przedłożyć **jeden** Lokalny Program Rewitalizacji/Gminny Program Rewitalizacji. Ocena LPR/GPR prowadzona będzie w dwóch poniżej opisanych etapach.

### **5.1 Wymagania wstępne stawiane przedkładanym do oceny LPR/GPR**

1. LPR / GPR należy złożyć osobiście, wysłać pocztą lub kurierem na adres:  
**Urząd Marszałkowski Województwa Opolskiego  
Departament Koordynacji Programów Operacyjnych  
Punkt Przyjmowania Wniosków (parter)  
Ul. Ostrówek 5-7; 45-082 Opole**
2. Za datę wpływu LPR/GPR uznawana jest data wpływu LPR/GPR do UMWO.
3. LPR/GPR należy złożyć w jednym egzemplarzu papierowym oraz w formie elektronicznej (na płycie CD/DVD/pendrive).
4. Do LPR/GPR należy dołączyć potwierdzoną za zgodność z oryginałem uchwałą organu stanowiącego JST potwierdzającą fakt przyjęcia LPR/GPR;
5. Do LPR/GPR należy dołączyć dokumentację potwierdzającą przeprowadzenie procedury strategicznej oceny oddziaływania na środowisko lub dokument potwierdzający odstąpienie od tej procedury (w przypadku trwania przedmiotowej procedury wymagane jest dołączenie kopii pisma potwierdzającego złożenie wniosku / pism o uzyskanie ww. dokumentu, a także oświadczenia o dołączeniu dokumentacji w terminie 7 dni).

## **5.2 Ocena formalna**

Ocenie formalnej (TAK/NIE) poddane zostaną wszystkie złożone w dniach od 9 do 17 listopada 2016 r. do UMWO LPR/GPR. Ocena formalna zostanie przeprowadzona do 23 listopada 2016 r.

Do przedłożonego do oceny LPR/GPR należy dołączyć potwierdzoną za zgodność z oryginałem kopię uchwały rady gminy przyjmującą LPR/GPR. Ponadto należy dołączyć także dokument potwierdzający przeprowadzenie dokumentacji potwierdzającej przeprowadzenie Strategicznej Oceny Oddziaływania na Środowisko lub dokumenty potwierdzające odstąpienie od tej procedury. W przypadku trwania przedmiotowej procedury wymagane jest oświadczenie o dopełnieniu tego warunku oraz dostarczenie wszelkich dokumentów potwierdzających rozpoczęcie procedury Strategicznej Oceny Oddziaływania na Środowisko. Przedmiotowy dokument należy dostarczyć w terminie do 7 dni od jego uzyskania).

W szczególnie uzasadnionych przypadkach istnieje możliwość złożenia LPR/GPR w terminie późniejszym. Uzasadniony wniosek o zgodę na złożenie LPR/GPR w terminie późniejszym musi zostać złożony na piśmie.

Ocena formalna dokonywana jest przez co najmniej **dwóch Członków Komisji Konkursowej** zgodnie z zasadą „dwóch par oczu”. Potwierdzeniem dokonania oceny formalnej jest wypełnienie karty oceny formalnej stanowiącej załącznik nr 1 do niniejszego regulaminu.

LPR/GPR, który chociaż w jednym kryterium oceny formalnej uzyska ocenę negatywną zostanie odrzucony, w konsekwencji beneficjenci z obszaru danej gminy nie będą mieli możliwości pozyskania środków w ramach działania 10.2 RPO WO 2014-2020. Od wyniku oceny formalnej nie przewiduje się procedury odwoławczej.

W razie negatywnej oceny formalnej LPR/GPR, gmina zostanie poinformowana o tym fakcie w formie pisemnej w terminie 5 dni, licząc od dnia następnego po zakończeniu oceny formalnej.

LPR/GPR ocenione pozytywnie na etapie oceny formalnej zostaną bezzwłocznie przekazane do oceny merytorycznej.

### 5.3. Ocena merytoryczna

Ocenie merytorycznej poddane zostaną LPR/GPR, które pozytywnie przejdą ocenę formalną. Celem oceny merytorycznej jest zapewnienie, że LPR/GPR zawierają wszystkie niezbędne elementy opisane w ustawie z dnia 9 października 2015 r. o rewitalizacji lub *Wytycznych w zakresie rewitalizacji w programach operacyjnych na lata 2014-2020*, a także, że zostały przygotowane rzetelnie oraz, że wybór obszarów zdegradowanych i rewitalizacji został dokonany w oparciu o przejrzyste i obiektywne kryteria.

Ocena merytoryczna pojedynczego LPR/GPR dokonywana jest przez dwuosobowy zespół oceniający, w skład którego wchodzi członkowie Komisji Konkursowej. Zespoły oceniające w ramach Komisji Konkursowej mogą być tworzone w następujących konfiguracjach:

- **dwóch pracowników UMWO,**
- **dwóch ekspertów zewnętrznych,**
- **Pracownik UMWO i ekspert zewnętrzny.**

Z posiedzenia Komisji Konkursowej oraz oceny merytorycznej przeprowadzonej przez ekspertów zewnętrznych zostanie sporządzony protokół końcowy, opisujący przebieg oraz wyniki prac Komisji.

Losowanie członków Komisji Konkursowej wchodzących w skład poszczególnych zespołów oceniających przeprowadza się w następujący sposób:

1. Imiona i nazwiska członków Komisji Konkursowej obecnych na posiedzeniu zapisuje się na identycznych osobnych karteczkach, które następnie zostają złożone w sposób uniemożliwiający odczytanie zapisanych na nich informacji. Do koperty nr 1 wkłada się karteczki z nazwiskami i imionami członków Komisji Konkursowej, dokonujących oceny merytorycznej LPR/GPR,
2. Nazwy poszczególnych LPR/GPR podlegających ocenie Komisji Konkursowej zapisuje się na identycznych osobnych karteczkach, które następnie składa się w sposób uniemożliwiający odczytanie zapisanych na nich informacji i wkłada do koperty nr 2,
3. Przewodniczący Komisji Konkursowej losuje z koperty nr 1 po dwa nazwiska członków Komisji Konkursowej. W ten sposób losuje się pary osób wchodzących w skład poszczególnych zespołów oceniających LPR/GPR. Procedurę powtarza się tak długo,

dopóki istnieje możliwość wyłonienia z koperty nr 1 kolejnych par osób oceniających LPR/GPR,

4. Dla każdego wyłonionego w powyższy sposób zespołu oceniającego LPR/GPR, Przewodniczący Komisji Konkursowej losuje z koperty nr 2 jedną nazwę LPR/GPR. Procedurę powtarza się, aż do wyczerpania kartek z nazwami LPR/GPR znajdujących się w kopercie nr 2.

Warunkiem rozpoczęcia oceny przez Komisję Konkursową jest podpisanie przez członków Komisji deklaracji bezstronności i poufności, która stanowi nieodłączny element karty oceny merytorycznej.

W przypadku zaistnienia okoliczności wykluczających podjęcia się oceny przez członka Komisji Konkursowej, osoba ta jest wykluczana z prac Komisji Konkursowej.

Członkowie Komisji Konkursowej podczas procesu oceny merytorycznej programów rewitalizacji, zobowiązani są do przestrzegania zasad:

- a) rzetelności - rozumianej jako obowiązek zgodnej z ustanowionymi regułami oceny każdego programu;
- b) bezstronności - rozumianej jako zakaz indywidualnych preferencji w stosunku do gmin, które złożyły program rewitalizacji do oceny;
- c) poufności - rozumianej jako obowiązek wykorzystania uzyskanych informacji wyłącznie na potrzeby procesu oceny oraz obowiązek nieujawniania ich osobom trzecim;
- d) równego traktowania - rozumianej jako zakaz stosowania regulaminu, z wyłączeniem kryteriów, w sposób skutkujący faworyzowaniem poszczególnych gmin kosztem pozostałych.

Proces oceny merytorycznej odbywa się w trybie niestacjonarnym.

Eksperti, przedstawiciele DPO oraz DRP otrzymują program rewitalizacji oraz kartę oceny merytorycznej, której wzór stanowi załącznik nr 2 do niniejszego regulaminu, za pomocą poczty elektronicznej. Wypełnione i podpisane karty oceny merytorycznej programu rewitalizacji muszą zostać przez oceniającego przekazane osobiście, pocztą lub kurierem do Kancelarii Głównej UMWO.

Oceniający dokonują oceny wypełniając kartę oceny merytorycznej programu rewitalizacji w terminie do 7 dni kalendarzowych, licząc od dnia przekazania programu rewitalizacji do oceny merytorycznej drogą elektroniczną.

Oceniający może ocenić program rewitalizacji pozytywnie lub skierować program rewitalizacji do korekty, wskazując jej zakres w karcie oceny merytorycznej programu rewitalizacji.

W przypadku rozbieżności w ocenie dwóch oceniających, możliwe jest wypracowanie konsensusu pomiędzy oceniającymi w drodze kontaktu telefonicznego lub za pośrednictwem poczty elektronicznej.

O możliwości wypracowania konsensusu informuje oceniających pracownik DPO, weryfikujący prawidłowość wypełnienia karty oceny merytorycznej, w terminie 2 dni od otrzymania pełnych wyników oceny merytorycznej w wersji elektronicznej.

Oceniający mogą wypracować konsensus w terminie 5 dni od otrzymania informacji o możliwości jego wypracowania od pracownika DPO. Pracownik DPO sporządza notatkę w sprawie wypracowanego konsensusu.

Jeżeli konsensus nie zostanie wypracowany, powołany zostaje kolejny ekspert z koperty nr 1, którego ocena będzie rozstrzygająca. Ekspert dokonuje oceny pod warunkiem podpisania deklaracji bezstronności i poufności. W przypadku niepodpisania deklaracji, procedura powołania kolejnego eksperta jest powtarzana.

Ocena merytoryczna programów rewitalizacji polega na weryfikacji zgodności LPR z *Wytycznymi w zakresie rewitalizacji w programach operacyjnych na lata 2014-2020*, a w przypadku GPR na weryfikacji zgodności z *ustawą z dnia 9 października 2015 r. o rewitalizacji*.

Oceniający dokonują oceny wypełniając kartę oceny merytorycznej programu rewitalizacji w terminie do 9 grudnia 2016 r. Oceniający może ocenić program rewitalizacji pozytywnie lub skierować program rewitalizacji do korekty, wskazując jej zakres w karcie oceny merytorycznej programu rewitalizacji. W przypadku programów rewitalizacji przedłożonych do weryfikacji w indywidualnie wyznaczonym terminie, termin na wykonanie oceny merytorycznej także wyznaczany jest indywidualnie.



W przypadku skierowania programu rewitalizacji do korekty, do gminy zostaje wysłane pismo, przez Komisję Konkursową, z informacją o konieczności wprowadzenia korekty do programu rewitalizacji. Pismo zostaje wysłane w formie elektronicznej po uzyskaniu pełnych wyników oceny merytorycznej.

Gmina ma prawo do jednorazowej korekty. W przypadku nieskorygowania błędów w zakresie wskazanym przez oceniającego, program rewitalizacji uzyskuje ocenę negatywną. Gmina, wprowadzając korektę do programu rewitalizacji, zobowiązana jest ponownie przyjąć go uchwałą organu stanowiącego. Odstąpienie gminy od tej zasady będzie skutkowało odrzuceniem programu rewitalizacji na etapie ponownej oceny formalnej.

Gmina przesyła poprawiony program rewitalizacji, przyjęty uchwałą organu stanowiącego do 27 stycznia 2017 r. W przypadku niedochowania terminu przez gminę, nie jest przeprowadzana weryfikacja wprowadzonych zmian do programu rewitalizacji a program rewitalizacji skierowany do korekty jest opiniowany negatywnie. W przypadku programów rewitalizacji przedłożonych do weryfikacji w indywidualnie wyznaczonym terminie, termin na wniesienie korekty także wyznaczany jest indywidualnie.

Weryfikacji poprawionego przez gminę programu rewitalizacji, w zakresie oceny formalnej oraz w zakresie merytorycznym wskazanym w piśmie do gminy, przeprowadzają członkowie Komisji Konkursowej, w terminie do 15 lutego 2017 r. W przypadku programów rewitalizacji przedłożonych do weryfikacji w indywidualnie wyznaczonym terminie, termin weryfikacji korekty programu rewitalizacji także wyznaczany jest indywidualnie.

Proces oceny kończy wydanie pozytywnej lub negatywnej oceny w zakresie zgodności programu rewitalizacji z *Wytycznymi w zakresie rewitalizacji w programach operacyjnych na lata 2014-2020 oraz ustawą z dnia 9 października 2015 r. o rewitalizacji* (w przypadku GPR).

Ocenę, o której mowa zatwierdza Zarząd Województwa Opolskiego.

Pismo do gminy z informacją o pozytywnej lub negatywnej oceny zostanie wysłane w terminie 14 dni kalendarzowych od zakończenia procesu oceny.

Od wyniku oceny merytorycznej nie przewiduje się procedury odwoławczej.

Po uzyskaniu pozytywnej oceny program rewitalizacji zostaje wpisany na listę pozytywnie zweryfikowanych programów rewitalizacji.

Lista gmin, których LPR/GPR zostaną ocenione pozytywnie, zostanie podana do publicznej wiadomości poprzez jej umieszczenie na stronie internetowej [www.opolskie.pl](http://www.opolskie.pl), a także w ogłoszeniu o naborze wniosków o dofinansowanie do działania 10.2 RPO WO 2014-2020.

Kryteria oceny merytorycznej w postaci karty oceny stanowi **Załącznik nr 2** do niniejszego regulaminu.

## **ROZDZIAŁ 6.** Procedura aktualizacji LPR/GPR

W celu aktualizacji LPR/GPR wpisanego na listę, o której mowa w rozdziale 5, pkt 5.3, w pierwszej kolejności, należy pisemnie wystąpić o wykreślenie programu z listy, a następnie złożyć zaktualizowany LPR/GPR zgodnie z wytycznymi wskazanymi w rozdziale 5, pkt 5.1.

Aktualizacja LPR/GPR odbywa się w trybie ciągłym.

LPR/GPR należy złożyć wraz z pismem zawierającym tabelę zmian w stosunku do programu, który jako ostatni był ujęty na liście, o której mowa w rozdziale 5, pkt 5.3.

Zaktualizowany LPR/GPR podlega ocenie formalnej zgodnie z procedurą, o której mowa w rozdziale 5, pkt 5.2.

Oceny formalnej i merytorycznej zaktualizowanego LPR/GPR dokonuje członek Komisji Konkursowej w terminie 14 dni licząc od dnia przekazania LPR/GPR do oceny merytorycznej. W przypadku skierowania programu rewitalizacji do korekty (na etapie oceny merytorycznej), zastosowanie ma procedura, o której mowa w rozdziale 5, pkt 5.3.

Proces oceny kończy wydanie oceny w zakresie zgodności LPR/GPR z Wytycznymi w zakresie rewitalizacji w programach operacyjnych na lata 2014-2020.

Ocenę zatwierdza Zarząd Województwa Opolskiego.

Pismo do gminy z informacją o pozytywnej lub negatywnej ocenie zostanie wysłane w terminie 14 dni od zakończenia procesu oceny.

Od wyniku oceny merytorycznej nie przewiduje się procedury odwoławczej.

Po uzyskaniu pozytywnej oceny, LRP/GPR zostaje wpisany na listę pozytywnie zweryfikowanych programów rewitalizacji.

Pozostałe uregulowania dotyczące działania 10.2 Inwestycje wynikające z Lokalnych Planów Rewitalizacji, zawarte zarówno w zapisach SZOOP EFRR, jak i innych dokumentach związanych z wdrażaniem programu pozostają bez zmian.

Załączniki:

1. Karta oceny formalnej LPR/GPR;
2. Karta oceny merytorycznej LPR/GPR;
3. Regulamin Komisji Konkursowej.

### KARTA OCENY FORMALNEJ LPR/GPR

Nazwa Gminy: .....

L.p.	Nazwa kryterium	TAK	NIE**
1.	Czy LPR/GPR został przyjęty uchwałą organu stanowiącego JST? (uchwała powinna być dołączona do LPR/GPR)		
2.	Czy do LPR/GPR dołączono dokumentację potwierdzającą przeprowadzenie Strategicznej Oceny Oddziaływania na Środowisko lub dokumenty potwierdzające odstępianie od tej procedury? (w przypadku trwania przedmiotowej procedury wymagane jest oświadczenie o dopełnieniu tego warunku po uzyskaniu stosownych dokumentów oraz dostarczenie wszelkich dokumentów potwierdzających rozpoczęcie procedury Strategicznej Oceny Oddziaływania na Środowisko. Przedmiotowy dokument należy dostarczyć w terminie do 7 dni od jego uzyskania)		

Lokalny Program Rewitalizacji/Gminny Program Rewitalizacji\*

#### SPEŁNIA KRYTERIA FORMALNE / NIE SPEŁNIA KRYTERIÓW FORMALNYCH\*

#### DEKLARACJA BEZSTRONNOŚCI I POUFNOŚCI

Ja, niżej podpisany, oświadczam, że składając tę deklarację, potwierdzam, że zapoznałem się z informacjami dotyczącymi procedury konkursowej i będę ich przestrzegał. Ponadto deklaruję, że swoje obowiązki będę wykonywać uczciwie i rzetelnie. Nie ma zależności pomiędzy mną, a wnioskodawcą lub współpracującymi z nim osobami, które mogą zaważyć w sposób nieuzasadniony pozytywnie lub negatywnie na wyniku mojej oceny/opinii. Zgodnie z moją najlepszą wiedzą i przekonaniem, nie istnieją żadne fakty ani okoliczności, w przeszłości lub obecnie, bądź takie, które mogą zaistnieć w najbliższej przyszłości, kwestionujące moją niezależność w oczach którejkolwiek ze stron; jeżeli okaże się podczas procesu oceny, że taki związek istnieje lub powstał, niezwłocznie zaprzestam udziału w procesie oceny.

Zobowiązuję się do zachowania poufności wszystkich informacji lub dokumentów („poufnych informacji”) ujawnionych wobec mnie lub uzyskanych przeze mnie bądź przygotowanych przeze mnie w toku czy w wyniku oceny. Zobowiązuję się także do wykorzystywania ich wyłącznie do celów oceny i nie ujawniania stronom trzecim. Oświadczam, że nie będę przechowywać kopii pisemnych lub elektronicznych informacji lub pierwowzorów, które zostaną mi dostarczone.

Miejscowość i data..... Podpis .....

\* - niepotrzebne skreślić

\*\* - Kryterium dostępu – niespełnienie skutkuje odrzuceniem

\*\*\* Złożenie podpisu jest równoznaczne ze złożeniem oświadczenia o nie podleganiu wyłączeniu w myśl art. 24 ustawy z dnia 14 czerwca 1960r. Kodeks postępowania administracyjnego (Dz.U. 2016 poz. 23, z późn. zm.).

**KARTA OCENY MERYTORYCZNEJ LPR/GPR**

**Nazwa Gminy**.....

**Uchwała zatwierdzająca LPR/GPR Uchwała nr .....** z dnia .....

Element LPR/GPR	Uszczegółowienie	TAK	DO KOREKTY	NIE (w przypadku korekty)	NIE DOTYCZY	Uwagi
<b>Powiązanie z dokumentami Gminy</b>	Czy przedstawiono powiązania LPR/GPR z dokumentami strategicznymi i planistycznymi gminy?					
<b>Diagnoza</b>	Czy LPR/GPR zawiera diagnozę negatywnych zjawisk (dokonaną na podstawie mierników rozwoju w odniesieniu do wartości dla całej gminy) i przyczyn ich występowania obejmujących kwestie społeczne oraz gospodarcze lub przestrzenno-funkcjonalne lub techniczne lub środowiskowe oraz czy określa skalę i charakter potrzeb rewitalizacyjnych?					
<b>Obszar Rewitalizacji</b>	Czy wyznaczono zasięg przestrzenny obszaru/obszarów rewitalizacji, tj. czy określono, w oparciu o inne dokumenty strategiczne gminy lub diagnozę i identyfikację potrzeb rewitalizacyjnych, terytorium/terytoria najbardziej wymagające wsparcia?					
	Czy obszar rewitalizacji obejmuje tereny nieprzekraczające 20% powierzchni gminy oraz tereny zamieszkałe przez nie więcej niż 30% mieszkańców gminy?					
	Czy działania przewidziane dla obszarów występowania problemów przestrzennych, takich jak: przemysłowe (w tym portowe, wydobywcze), powojkowe, pokolejowe, wchodzących w skład obszaru rewitalizacji, są ściśle powiązane z celami rewitalizacji?					
<b>Partycypacja społeczna</b>	Czy w LPR/GPR znajduje się opis procesu jego przygotowania dokumentujący udział w nim interesariuszy obszaru rewitalizacji na każdym etapie: diagnozowania, programowania, wdrażania, monitorowania?					
	Czy przewidziano formy odpowiadające szerokiej partycypacji społecznej na każdym etapie procesu rewitalizacji (np. współdecydowanie, kontrola obywatelska)?					

<b>Cele, działania, efekty</b>	Czy opisano wizję stanu obszaru po przeprowadzeniu rewitalizacji (planowany efekt rewitalizacji)?					
	Czy cele i działania zostały sformułowane na podstawie zdiagnozowanych problemów i potrzeb?					
	Czy zaplanowane działania przyczynią się do osiągnięcia założonych celów?					
	Czy LPR/GPR ujmuje działania w sposób kompleksowy, tak aby nie pomijać aspektu społecznego oraz gospodarczego lub przestrzenno – funkcjonalnego lub technicznego lub środowiskowego (zidentyfikowanego w diagnozie) związanego zarówno z danym obszarem, jak i jego otoczeniem.					
<b>Projekty, przedsięwzięcia oraz ich komplementarność</b>	Czy w programie rewitalizacji wyodrębniono listę i/lub listy planowanych projektów i przedsięwzięć rewitalizacyjnych (podstawowych i dodatkowych), zawierających opis wskazany w <i>Wytycznych w zakresie rewitalizacji w programach operacyjnych na lata 2014-2020?</i>					
	Czy zapewniono komplementarność między poszczególnymi projektami/przedsięwzięciami rewitalizacyjnymi oraz pomiędzy działaniami różnych podmiotów i funduszy na obszarze objętym programem rewitalizacji (komplementarność przestrzenna, problemowa, proceduralno-instytucjonalna, międzyokresowa, źródeł finansowania)?					
	Czy w programie rewitalizacji wskazano indykatywne ramy finansowe (źródło finansowania i szacunkową wartość) projektów i przedsięwzięć określonych w ramach tzw. listy projektów podstawowych i dodatkowych?					
<b>Wdrożenie, monitoring i ewaluacja</b>	Czy opisano system realizacji (wdrażania) LPR/GPR?					
	Czy system zarządzania i realizacji LPR/GPR przewiduje udział w nim interesariuszy?					

	Czy zaplanowano system monitoringu, ewaluacji i system prowadzenia modyfikacji w reakcji na zmiany w otoczeniu programu?					
<b>Wynik oceny</b>						
	Czy program rewitalizacji został sporządzony zgodnie z <i>Wytycznymi w zakresie rewitalizacji w programach operacyjnych na lata 2014-2020?</i>					
	Czy program rewitalizacji został sporządzony zgodnie z ustawą z dnia 9 października 2015 r. o rewitalizacji ? (dotyczy tylko GPR)					
	<b>UZASADNIENIE OGÓLNE OCENY (W przypadku zgodności programu rewitalizacji z wytycznymi, należy uzasadnić ocenę. W przypadku skierowania programu rewitalizacji do korekty, należy wskazać których punktów ona dotyczy i opisać jej zakres)</b>					

Lokalny Program Rewitalizacji/Gminny Program Rewitalizacji\* .....

**SPEŁNIA KRYTERIA MERYTORYCZNE / NIE SPEŁNIA KRYTERIÓW MERYTORYCZNYCH\***

\* - niepotrzebne skreślić (w razie skierowania LPR/GPR do korekty, niewprowadzenie poprawek lub ich błędne wprowadzenie skutkuje negatywną oceną LPR/GPR)

**DEKLARACJA BEZSTRONNOŚCI I POUFNOŚCI**

Ja, niżej podpisany, oświadczam, że składając tę deklarację, potwierdzam, że zapoznałem się z informacjami dotyczącymi procedury konkursowej i będę ich przestrzegał. Ponadto deklaruje, że swoje obowiązki będę wykonywać uczciwie i rzetelnie. Nie ma zależności pomiędzy mną, a wnioskodawcą lub współpracującymi z nim osobami, które mogą zaważyć w sposób nieuzasadniony pozytywnie lub negatywnie na wyniku mojej oceny/opinii. Zgodnie z moją najlepszą wiedzą i przekonaniem, nie istnieją żadne fakty ani okoliczności, w przeszłości lub obecnie, bądź takie, które mogą zaistnieć w najbliższej przyszłości, kwestionujące moją niezależność w oczach którejkolwiek ze stron; jeżeli okaże się podczas procesu oceny, że taki związek istnieje lub powstał, niezwłocznie zaprzestam udziału w procesie oceny.

Zobowiązuję się do zachowania poufności wszystkich informacji lub dokumentów („poufnych informacji”) ujawnionych wobec mnie lub uzyskanych przeze mnie bądź przygotowanych przeze mnie w toku czy w wyniku oceny. Zobowiązuję się także do wykorzystywania ich wyłącznie do celów oceny i nie ujawniania stronom trzecim. Oświadczam, że nie będę przechowywać kopii pisemnych lub elektronicznych informacji lub pierwowzorów, które zostaną mi dostarczone.

Miejscowość i data..... Podpis .....

## **Regulamin prac Komisji Konkursowej**

### **§ 1.**

#### **Zadania Komisji Konkursowej**

1. Komisja Konkursowa (zwana dalej Komisją) powołana jest przez Zarząd Województwa Opolskiego (zwany dalej Zarządem) w celu oceny LPR/GPR.
2. Komisja składa się z Przewodniczącego Komisji, Wiceprzewodniczącego Komisji, sekretarza, pozostałych członków Komisji oraz ewentualnych ekspertów zewnętrznych. Wszyscy członkowie Komisji za wyjątkiem ekspertów zewnętrznych są pracownikami Urzędu Marszałkowskiego Województwa Opolskiego.
3. Zarząd wyznacza Przewodniczącego Komisji, który jest odpowiedzialny za:
  - a) organizację prac Komisji,
  - b) wyznaczenie Wiceprzewodniczącego i sekretarza,
  - c) zawiadamianie członków Komisji za pośrednictwem sekretarza o miejscu i terminie posiedzeń Komisji,
  - d) zapewnienie bezstronności i przejrzystości postępowania Komisji,
  - e) podpisywanie protokołów z posiedzenia Komisji.
4. W czasie nieobecności Przewodniczącego funkcje opisane w ust. 3 pełni Wiceprzewodniczący Komisji.
5. Zarząd, na wniosek Przewodniczącego Komisji, może powołać w skład Komisji ekspertów zewnętrznych, którzy uczestniczą w pracach Komisji na zasadach przewidzianych dla członków Komisji.

### **§ 2.**

#### **Procedura oceny LPR/GPR przez Komisję**

1. Oceniając LPR/GPR Komisja posługuje się Kartami Oceny LPR/GPR stanowiącymi Załączniki nr 1 (Karta oceny formalnej) i 2 (Karta oceny merytorycznej) do Regulaminu oceny LPR/GRP opracowanych poza Konkursem dotacji „Przygotowanie lub aktualizacja programów rewitalizacji”
2. Członkowie Komisji wskazani przez Przewodniczącego Komisji dokonują oceny formalnej wniosków zgodnie z ust. 3-6.
3. W przypadku stwierdzenia uchybień (odpowieź „NIE” w karcie oceny formalnej) LPR/GPR przedłożony do oceny zostaje odrzucony.
4. Ocena formalna dokonywana jest przez co najmniej dwóch Członków Komisji.
5. Po dokonaniu oceny formalnej wszystkich LPR/GPR sekretarz sporządza listę LPR/GPR, które pozytywnie oceniono pod względem formalnym i które zostaną poddane ocenie merytorycznej. Sporządza również listę LPR/GPR, które zostały odrzucone po ocenie formalnej.
6. Po przyjęciu listy LPR/GPR do oceny merytorycznej Przewodniczący ustala harmonogram i podział prac członków Komisji.
7. Członkowie Komisji wskazani przez Przewodniczącego Komisji dokonują oceny merytorycznej LPR/GPR zgodnie z ust. 8 - 9 oraz z uwzględnieniem § 3.
8. W trakcie oceny merytorycznej każdy LPR/GPR oceniany jest indywidualnie przez co najmniej dwóch członków Komisji. Co do zasady oceny będą dokonywać tylko członkowie Komisji. Ocena wraz z uzasadnieniem zapisywana jest w Karcie oceny merytorycznej LPR/GPR, w której oceniający potwierdzają podpisem dokonanie czynności, przy zachowaniu zasad poufności i bezstronności.
9. Akceptację IZ RPO WO 2014-2020 uzyskują te LPR/GPR, które uzyskują pozytywną ocenę (TAK) we wszystkich kryteriach wskazanych w karcie oceny merytorycznej.



**§ 3.**

**Obsługa prac Komisji**

1. Obsługę organizacyjną i techniczną prac zapewnia sekretarz Komisji.
2. Do zadań sekretarza należy:
  - 1) dostarczanie LPR/GPR przeznaczonych do rozpatrzenia członkom Komisji,
  - 2) gromadzenie i przechowywanie dokumentacji związanej z posiedzeniami Komisji, przygotowanie i obsługa posiedzeń Komisji,
  - 3) prowadzenie dla każdego LPR/GPR teczki.